

慈濟學校財團法人  
慈濟大學

113學年度

(自113年8月1日至114年7月31日止)

預 算 書

## 目 錄

編號	報表名稱	頁次
301	預算說明書	1-6
302	收支餘絀預計表	7
303	預計長期營運資產變動表	8
304	預計增置重要長期營運資產明細表	9~19
305	預計借款變動表	20
306	收入預算明細表	21~23
307	成本與費用預算明細表	24~27
308	預計建購土地及重大工程明細表	28
309	最近5年現金概況表	29~32
表1-1	學生人數及學雜費收入預計表	33~34
表1-2	收入明細表	35~37
表1-3	人事費用預計表	38
表1-4	業務費差異說明	39~40
表1-5	獎助學金明細表	41

# 慈濟學校財團法人慈濟大學

## 預算說明書

113學年度

編號:301

全6頁第1頁

### 壹、學校組織及職掌：

#### 一、法令依據：

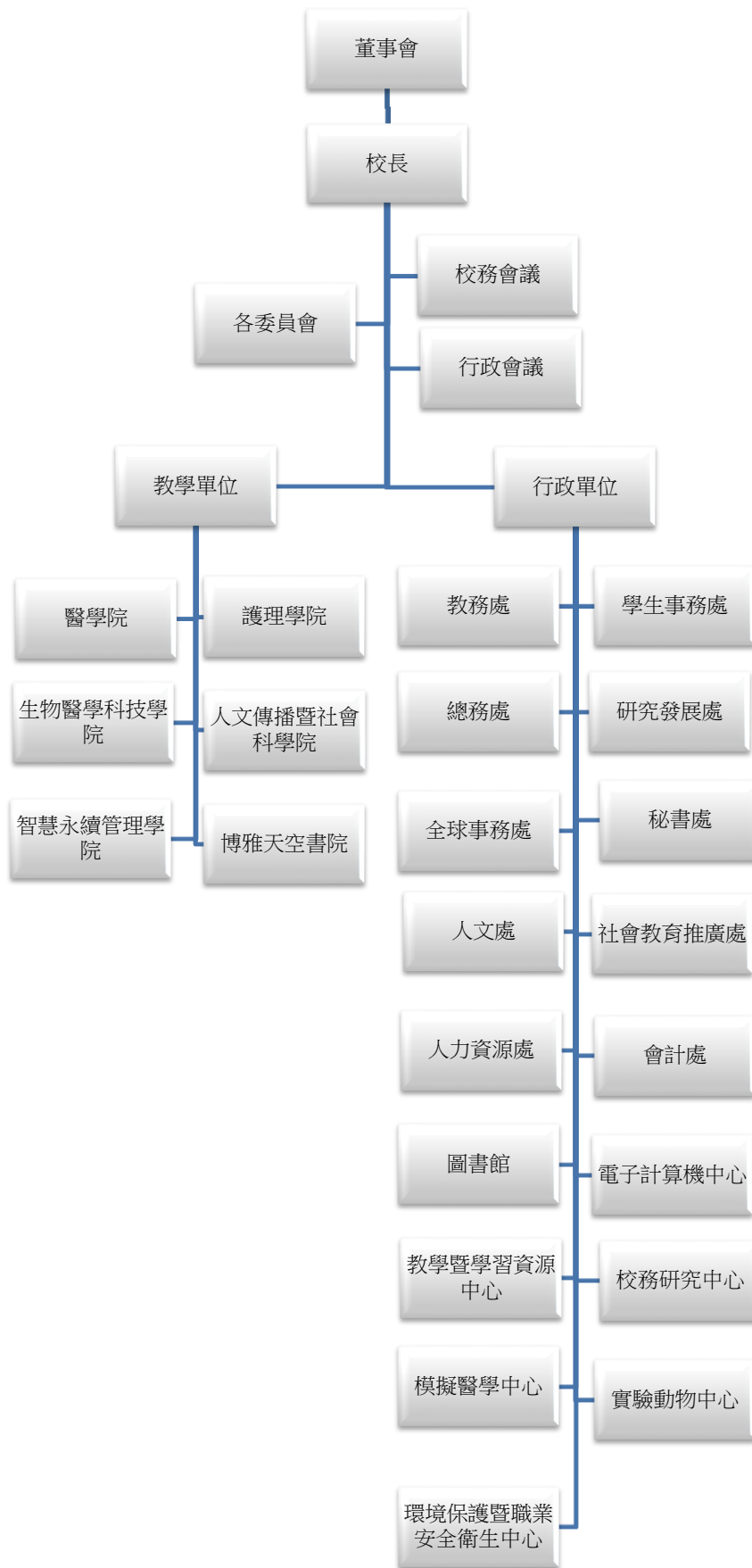
1. 本校中華民國79年7月4日經教育部核准籌設財團法人慈濟醫學院
2. 中華民國97年4月教育部核准更名為「財團法人慈濟醫學暨人文社會學院」
3. 中華民國89年5月教育部核准更名為「財團法人慈濟大學」
4. 中華民國89年5月11日奉教育部台高(四)字第0980216444號函同意財團法人慈濟大學、財團法人慈濟技術學院、財團法人臺南市私立慈濟高級中學及財團法人臺南市私立慈濟國民小學等4校法人合併為「慈濟學校財團法人」
5. 中華民國100年8月1日更名為「慈濟學校財團法人慈濟大學」
6. 中華民國112年7月21日(臺教高(三)字第1120070295B)號函同意兩校合併，合併基準日為113年8月1日(113學年)

二、本校設各學院及附設專科部；學院下設各科、學系、研究所及中心；本校為教學、研究、輔導、服務及發展之需要，設行政單位。各學院、學系、科、研究所、學位學程之增設及調整，經校務會議及董事會通過，報請教育部核定後實施。

#### 三、組織及職掌

校長	對內綜理校務，負責校務發展之責，對外代表大學
教務處	掌理教學、學籍與招生等相關事項
研究發展處	掌理學術研究、學術倫理、高教評鑑、產學合作、衍生新創、專利技轉、貴重儀器及其他研究發展相關業務
學生事務處	掌理學生生活輔導、宿舍輔導、課外活動及場地器材管理、衛生保健、生涯發展及就業輔導、心理諮商輔導、原住民族學生資源等學生事務
總務處	掌理事務、保管、出納、營繕、採購及其他總務事項
人文處	辦理人文教育、慈懿活動等相關業務
全球事務處	負責全球學術交流合作與全球招生等相關事宜
校務研究中心	掌理校務研究分析及永續發展規劃等相關業務
秘書處	負責辦理本校新聞、公關、稽核、文書、秘書事務、校友會及協調校務發展規畫業務等事宜
人力資源處	辦理任免考訓、退撫保險等人事業務
會計處	辦理預算、會計、統計業務
圖書館	負責蒐集教學研究資料，提供資訊服務等
電子計算機中心	負責本校資訊政策，統合全校資訊及網路資源之規劃與管理
社會教育推廣處	辦理社會教育、進修教育推廣事宜
模擬醫學中心	推廣遺體捐贈及發展以捐獻遺體為對象之臨床醫學教學研究
實驗動物中心	負責實驗動物繁殖、獲取、代養、管理等業務
教學暨學習資源中心	掌理教師專業提升、教學計畫、數位教學與服務學習等事項
環境保護暨職業安全衛生中心	掌理環境保護、工作場所安全衛生之管理稽核等相關業務
醫學院、護理學院、生物醫學科技學院、人文傳播暨社會科學院、智慧永續管理學院、博雅天空學院	辦理系所行政、教學、研究規劃等相關事項

組織架構圖



## 貳、重要校務計劃：

## 一、營運計畫：(校務長程發展目標)

願景：成為具在地實踐力與全球影響力的典範學校

定位：專業與人文並重之實務教學型大學

使命：培育具人文素養之技職實作人才

## 113學年中長期發展目標及策略

目標	策略	重點執行事項(行動方案)		
1 提升慈大國際能見度	1-1營造在地國際化教育與學習環境	1-1-1營造國際化友善校園		
		1-1-2國際優秀學子招募計畫		
		1-1-3提升學生英文能力及專業英文		
		1-1-4第二外語推動計畫		
		1-1-5慈濟優華語		
	1-2強化國際學術交流合作及能見度	1-2-1樹立慈濟「無語良師」人文的國際典範		
		1-2-2推動一院一慈濟國際交流		
2 培育新時代優質人才	2-1持續優化師資結構及教師專業	2-1-1教師增能、支持輔導與獎勵		
		2-1-2全人照護醫療-臨床教師專業能力提升計畫		
		2-1-3教師專科護理師證照考照培育		
		2-1-4教師專業檢核		
		2-1-5延攬及留任優秀人才優化師資結構		
	2-2深化創新教學促進自主學習	2-2-1優化圖書儀器設備及學習共享空間		
		2-2-2通識教育精進計畫		
		2-2-3 TCU-XPLORER：人文與數位科技探索者計畫		
		2-2-4系所專業人才培育計畫		
		2-2-5學生成功專案：學習促進		
		2-2-6學生成功專案：維護學生身心健康及全人發展		
		2-2-7學生成功專案：職場接軌		
		3 推展慈濟重點領域特色研究	3-1聚焦優勢特色領域釋出研發能量	3-1-1持續優化研發支持機制
				3-1-2慈濟醫療專業卓越計畫
3-1-3大體老師醫學教育數位人文資料庫				
3-1-4慈濟防救災現場經驗數位典藏傳承計畫				
3-1-5發行慈濟人文社會科學研究學刊				
3-2強化產學研發結盟及智財管理與維護	3-2-1研發成果產業化方案			
	3-2-2持續推動創新創業計畫			
	3-2-3醫工创客+空間建置			
	3-2-4強化物質濫用預防及慈大品牌形象			
4 提升慈大影響力	4-1安心就學：經濟補助與全人關懷	4-1-1 IR導向招生行銷策略		
		4-1-2提高優秀學生就讀意願		
		4-1-3多元助學措施		
	4-2共學共善：培育終身學習與社會實踐能力	4-2-1優質教育資源共享共學		
		4-2-2整合專業深耕服務學習		
		4-2-3優化校務發展實踐大學社會責任(USR)計畫		
		5 落實ESG永續發展	5-1建構智慧韌性安全永續校園環境	5-1-1新興科技導入校務經營管理
5-1-2營造永續校園				
5-1-3建構安全韌性校園				
5-2健全支援校務發展之經營與財務人事制度	5-2-1校務專業管理及資訊整合公開			
	5-2-2辦學品質保證			
	5-2-3人才培育校務永續			
5-2-4資產活化開創財源：青盈智慧健身中心方案				
5-2-5與慈濟科技大學整合永續經營				

## 二、重要長期營運資產增置計畫：

113學年新增三系所，預計增置教學及研究使用重大儀器設備213項66,517,674元，三校區共享圖書期刊等20,650,000元，電訊及防護、運輸、裝璜、雜項等其他設備89項70,398,821元及軟體12項5,314,354元，合計113學年長期營運資產增置金額為162,880,849元，資金來源如下表：

項目\來源	自籌款	整體發展	高教深耕	其他補助	合計
機械儀器及設備	4,469,069	56,898,625	2,526,220	2,623,760	66,517,674
圖書及博物	0	20,650,000	0	0	20,650,000
其他設備	66,860,246	528,575	0	3,010,000	70,398,821
軟體	1,174,754	4,124,000	15,600	0	5,314,354
合計	72,504,069	82,201,200	2,541,820	5,633,760	162,880,849

## 三、長期債務之舉借及償還：

本學年無舉債計畫

## 四、其他重要計畫：慈濟志業人才培育計畫

- 1 教育部-高等教育深耕計畫(主.附冊-社會責任USR.附錄-完善弱勢協助機制、原住民資源中心輔導、資安及國際專章)、全球優秀青年學子來臺蹲點計畫、台灣觀光學院學生安置計畫等。
- 2 慈濟基金會-培養醫學、護理(原住民、新住民及一般生)、兒家系、社工系、宗研所等人才計畫，海外(南非、菲律賓、尼泊爾分會及清邁)人才培育、烏克蘭學生安置、揚帆啟航等安心就學獎助學金。
- 3 慈濟醫療法人-培養醫學、藥學、護理(原住民、新住民、一般生及海外四技)人才計畫等。
- 4 印證基金會-培養境外(非洲)優秀人才計畫。
- 6 衛福部-重點科別培育公費醫師制度、醫事人員養成計畫、培養花東護理人才計畫、師資培育中心等
- 7 其他-退輔會重點科別公費醫師制度計畫、慈濟傳播人文志業、印尼分會、泰國企業等人才培育，花蓮縣政府-國中技藝教育課程及原住民大專院校獎助學金等。

## 參、本學年度預算概要：

### 一、收入預算說明：

本校收入依「慈濟學校財團法人及所設私立學校會計制度之一致規定」項目編列，收入來源依各單位已執行或預計申請之專案進行初步編製，會計處彙總全校收入預算，預算審核小組會議討論，完成編製113學年收入項目預算。

#### (一) 學雜費收入：

學雜費收入113學年預算金額為4億8722萬元，較上學年度估計決算金額為2億7275萬元增加79%約2億1447萬元(詳如表1-1)

(二) 推廣教育收入：計1698萬元較112學年1389萬元增加22%約309萬元(詳如表1-2)

(三) 產學合作收入：計4億9583萬元較112學年4億2145萬元，增加18%約7438萬元(詳如表1-2)

(四) 其他教學活動收入：本學年無編列預算

(五) 補助及受贈收入：113學年預算12億1351萬元，較112學年7億2197萬元增加68%計4億9154萬元(詳如表1-2)

1. 補助收入：計4億1370萬元，較112學年2億3515萬元增加76%計1億7855萬元

2. 受贈收入：113學年捐贈收入7億9981萬元，較112學年4億8682萬元，增加64%約3億1299萬元

(六) 財務收入：計1億138萬元，較112學年8883萬元，增加14%約1255萬元(詳如表1-2)

(七) 其他收入：計9970萬元，較112學年6460萬元，增加54%約3510萬元(詳如表1-2)

### 二、成本與費用預算說明：

本校支出依「學校財團法人及所設私立學校會計制度之一致規定」項目編列，各單位依預算編列原則進行初步編製，儀器圖書項目編列依規章並經專責會議通過，會計處彙總全校預算，預算審核小組會議討論，完成編製113學年支出項目預算金額。113學年度成本與費用26億3089萬元

1. 董事會支出：本學年無編列預算

2. 行政管理支出4億2806萬元：人事費2億1183萬元、業務費4526萬元、維護費1707萬元、退休撫卹費967萬元、折舊及攤銷1億4423萬元(人事費詳如表1-3、業務費表1-4)
3. 教學研究及訓輔支出17億5476萬元：人事費9億7079萬元、業務費3億9182萬元、維護費4551萬元、退休撫卹費3220萬元、折舊及攤銷3億1444萬元(人事費詳如表1-3、業務費表1-4)
4. 獎助學金支出2億3282萬元：獎學金支出3849萬元、助學金支出1億9433萬元(詳如表1-5)
5. 推廣教育支出2527萬元：人事費1636萬元、業務費529萬元、維護費20萬元、退休撫卹費36萬元、折舊及攤銷306萬元
6. 產學合作支出1億8095萬元：人事費7194萬元、業務費8799萬元、維護費309萬元、退休撫卹費52萬元、折舊及攤銷1741萬元
7. 其他支出903萬元：試務費支出696萬元、超額年金給付207萬元

### 三、重要長期營運資產增置計劃預算說明：

#### (一)本校預計增置

1	機械儀器及設備	(1)新增口材所及藥學系新增等21項教學儀器設備 (2)各學院依教學需校提出教學所需儀器設備135項 (3)研究所需儀器設備8項 (4)產學所需儀器設備4項 (5)教學需求電腦設備45項
2	圖書及博物	圖書館中、西文圖書、期刊、視聽資料
3	其他設備	(1)電訊及防護設備-節能燈具及電能管理系統等10項 (2)運輸設備-校園巡查移動節能電動自行車2項 (3)裝潢設備-校區各單位實驗室等空間改善及增設工程7項 (4)雜項設備-改善校區會議廳研究室-冰水主機、空調設備、飲水機等25項，宿舍間-冰箱、飲水機等3項，餐廳-冷藏設備2項，教學單位-清洗機影印機等12項，行政事務性設備-學生證烙印機印表機等9項 (5)雜項設備-終身學習教育中心-單槍投影機、電動布幕組等19項
4	電腦軟體	(1)電算中心、人類發展心理及外國語文2學系等-教學應用軟體10項 (2)生涯發展中心-職涯自學平台(3)秘書處-捐款系統優化

#### (二)增置計劃項目預算說明如下

項 目	113學年預算	112學年預估決算	差異數	%	差異說明
機械儀器及設備	66,517,674	35,966,584	30,551,090	85%	合校後依需求編列 (1)新增口才所及藥學系新增等22項教學儀器及電腦設備，購金額為2960萬元 (2)各學院依教學需校提出儀器及電腦設備169項購置金額為3484萬元。(3)研究所需儀器設備8項129萬元。 (4)產學所需儀器及電腦設備5項51萬元。 (5)推廣使用電腦設備9項28萬元。 (6)112學年校務發展及高教經費等補助來源核定儀器設備購置，預估決算金額為3597萬元 合計113學年較112學年增加3055萬元
圖書及博物	20,650,000	15,077,581	5,572,419	37%	合校後依需求編列113學年圖書金額675萬元、期刊1248萬元、視聽142萬元，較112學年購置金額預估決算金額1508萬元，增加557萬元。

項 目	113學年預算	112學年預估決算	差異數	%	差異說明
其他設備	70,398,821	41,214,530	29,184,291	71%	<p>合校後依需求編列113學年年度其他設備金額為7040萬元，以下說明</p> <p>(1)電訊及防護設備-總務處彙編各節能管理系統共7項717萬元，模擬醫學中心、貴儀中心及生化科購偵測儀、監控主機等3項9萬元</p> <p>(2)運輸設備-總務處校園巡查移動節能電動自行車2項17萬元。</p> <p>(3)裝潢設備-校區各單位實驗室等空間改善及增設工程7項1538萬元。</p> <p>(4)雜項設備-共計70項4759萬元</p> <p>A.改善校區會議廳研究室-冰水主機、空調設備、飲水機等25項4288萬元</p> <p>B.宿舍空間-冰箱、飲水機等3項39萬元</p> <p>C.餐廳-冷藏設備2項46萬元</p> <p>D.教學單位-清洗、影印機等12項138萬元</p> <p>E.行政事務性設備-學生證烙印機、印表機等9項105萬元</p> <p>F.終身學習教育中心-單槍投影機、電動布幕組等19項143萬元</p> <p>(5)112學年校園規劃購置所需其他設備，估計決算金為4122萬元。</p> <p>合計113學年較112學年增加2918萬元</p>
電腦軟體	5,314,354	5,646,970	(332,616)	-6%	<p>113學年依需求編列</p> <p>(1)電算中心及2學系購置教學應用軟體10項472萬元，生涯發展中心-職涯自學平台49萬元，秘書處-捐款系統優化10萬元，合計113學年預算金額531萬元。</p> <p>(2)112學年電算中心所需教學行政軟體，估計決算金為564萬元。</p> <p>合計113學年較112學年減少33萬元。</p>
合計	162,880,849	97,905,665	64,975,184	66%	113學年增置長期營運資產1億6288萬元較112學年預估決算9790萬元，增加66%計6498萬元

## 肆、其他必要說明事項：

1. 本校依中華民國112年7月21日(臺教高(三)字第1120070295B)號函同意兩校合併，合併基準日為113年8月1日(113學年)，因此113學年各項收入、成本與費用及長期營運資產為兩校整併之金額。
2. 因應兩校合併提列折舊一致性之考量，原慈濟大學折舊提列方式變更，使用正常之財產已達使用年限後，依剩餘價值以原使用年限，續提折舊，故113學年折舊金額增加1億9821萬元
3. 本校113學年度總收入24億1463萬元，扣除支應各項成本與費用支出26億3089萬元，及長期營運資產支出1億6288萬元，預計資金不足3億7914萬元；但扣除各項成本與費用所含之折舊及攤提4億7914萬元，則預計113學年度資金應可結餘1億元。

## 慈濟學校財團法人慈濟大學

## 收支餘絀預計表

113學年度

全1頁第1頁  
單位：新臺幣元

(前)學年度 決算數	項目	(本)學年度 預算數 (1)	估計(上)學年度 決算數 (2)	比較增減	
				金額 (3)=(1)-(2)	% (4)=(3)/(2)*100
<b>1,608,074,867</b>	<b>各項收入</b>	<b>2,414,627,617</b>	<b>1,583,496,730</b>	<b>831,130,887</b>	<b>52.49</b>
290,006,600	學雜費收入	487,221,854	272,751,540	214,470,314	78.63
15,425,042	推廣教育收入	16,985,000	13,889,915	3,095,085	22.28
431,270,797	產學合作收入	495,826,512	421,449,676	74,376,836	17.65
722,654,812	補助及受贈收入	1,213,511,618	721,970,592	491,541,026	68.08
81,413,112	財務收入	101,380,000	88,829,646	12,550,354	14.13
67,304,504	其他收入	99,702,633	64,605,361	35,097,272	54.33
<b>1,520,238,369</b>	<b>各項成本與費用</b>	<b>2,630,885,190</b>	<b>1,570,898,448</b>	<b>1,059,986,742</b>	<b>67.48</b>
200,031,666	行政管理支出	428,058,319	218,332,564	209,725,755	96.06
1,000,603,639	教學研究及訓輔支出	1,754,759,562	1,048,584,923	706,174,639	67.35
120,952,982	獎助學金支出	232,816,679	137,940,020	94,876,659	68.78
13,434,707	推廣教育支出	25,266,933	18,017,511	7,249,422	40.24
164,234,279	產學合作支出	180,948,747	143,549,157	37,399,590	26.05
10,497,840	財務費用	0	0	0	-
10,483,256	其他支出	9,034,950	4,474,273	4,560,677	101.93
<b>87,836,498</b>	<b>本期餘絀</b>	<b>(216,257,573)</b>	<b>12,598,282</b>	<b>(228,855,855)</b>	<b>(1,816.56)</b>

附表：

(前)學年度 決算數	項目	(本)學年度 預算數 (1)	估計(上)學年度 決算數 (2)	比較增減	
				金額 (3)=(1)-(2)	% (4)=(3)/(2)*100
<b>28,574,914</b>	<b>本期其他綜合餘絀</b>	<b>0</b>	<b>0</b>	<b>0</b>	<b>-</b>
28,574,914	備供出售金融資產未實現餘絀*	-	-	0	-
<b>116,411,412</b>	<b>本期綜合餘絀總額</b>	<b>(216,257,573)</b>	<b>12,598,282</b>	<b>(228,855,855)</b>	<b>(1,816.56)</b>

註：\*係指112學年度以前之舊制會計項目。有關112學年度起預算財務報表編製，係依企業會計準則公報第15號第84條規定，無須重編以前期間財務報表（採新舊會計項目併列）。



**慈濟學校財團法人慈濟大學**  
**預計長期營運資產變動表**  
**113學年度**

全1頁第1頁  
單位：新臺幣元

項目名稱	估計本學年初 結存金額	預計本學年度 增加金額	預計本學年度 減少金額	預計本學年度 重分類金額	預計本學年度 底結存金額	說明
<b>不動產、房屋及設備</b>	<b>12,624,366,888</b>	<b>157,566,495</b>	<b>6,370,000</b>	<b>0</b>	<b>12,775,563,383</b>	
土地	1,744,325,987	0	0	0	1,744,325,987	
土地改良物	310,714,752	0	0	0	310,714,752	
房屋及建築	7,108,048,614	0	0	0	7,108,048,614	
機械儀器及設備	1,528,113,654	66,517,674	0	0	1,594,631,328	
圖書及博物	828,913,747	20,650,000	6,370,000	0	843,193,747	
其他設備	1,104,250,134	70,398,821	0	0	1,174,648,955	
累計減損	0	0	0	0	0	
累計折舊	4,792,346,481	459,560,334	0	0	5,251,906,815	
土地改良物	275,268,661	17,961,636	0	0	293,230,297	
房屋及建築	2,590,954,719	133,303,020	0	0	2,724,257,739	
機械儀器及設備	1,175,324,702	210,184,961	0	0	1,385,509,663	
其他設備	750,798,399	98,110,717	0	0	848,909,116	
<b>不動產、房屋及設備淨額</b>	<b>7,832,020,407</b>	<b>(301,993,839)</b>	<b>6,370,000</b>	<b>0</b>	<b>7,523,656,568</b>	
<b>投資性不動產</b>	<b>0</b>	<b>0</b>	<b>0</b>	<b>0</b>	<b>0</b>	
累計減損	0	0	0	0	0	
累計折舊	0	0	0	0	0	
<b>投資性不動產淨額</b>	<b>0</b>	<b>0</b>	<b>0</b>	<b>0</b>	<b>0</b>	
<b>無形資產</b>	<b>127,971,074</b>	<b>5,314,354</b>	<b>0</b>	<b>0</b>	<b>133,285,428</b>	
電腦軟體	127,971,074	5,314,354	0	0	133,285,428	
累計減損	0	0	0	0	0	
累計攤銷	92,646,016	13,208,088	0	0	105,854,104	
電腦軟體	92,646,016	13,208,088	0	0	105,854,104	
<b>無形資產淨額</b>	<b>35,325,058</b>	<b>(7,893,734)</b>	<b>0</b>	<b>0</b>	<b>27,431,324</b>	
<b>合計</b>	<b>7,867,345,465</b>	<b>(309,887,573)</b>	<b>6,370,000</b>	<b>0</b>	<b>7,551,087,892</b>	



**慈濟學校財團法人慈濟大學**  
**預計增置重要長期營運資產明細表**  
**113學年度**

全11頁第1頁  
 單位：新臺幣元

項目、重要長期營運資產名稱	提出單位	數量	單價	總價	備註
土地				-	
土地改良物				-	
房屋及建築				-	
機械儀器及設備				<b>66,517,674</b>	
學生證彩色雙面晶片卡印製機	註冊組	1	148,575	148,575	B.教育部-校務發展資本門
單槍投影機	課務組	20	68,000	1,360,000	B.教育部-校務發展資本門
多媒體電腦_教學	課務組	20	36,800	736,000	B.教育部-校務發展資本門
擴大機	課務組	5	16,000	80,000	B.教育部-校務發展資本門
多媒體影音筆記型電腦	課務組	2	38,500	77,000	B.教育部-校務發展資本門
社團設備	課外活動組	1	1,100,000	1,100,000	B.教育部-校務發展資本門
鍍鈦四柱半框架	課外活動組	1	229,000	229,000	B.教育部-校務發展資本門
背靠式腳踏車	課外活動組	2	68,000	136,000	B.教育部-校務發展資本門
泳池水底吸塵器	課外活動組	1	125,000	125,000	B.教育部-校務發展資本門
不鏽鋼足球門	課外活動組	1	95,000	95,000	B.教育部-校務發展資本門
製冰機	課外活動組	1	63,000	63,000	B.教育部-校務發展資本門
緊急淋浴洗眼器	課外活動組	1	18,000	18,000	B.教育部-校務發展資本門
組合式微型骨鑽鋸組	模擬醫學中心	1	840,000	840,000	B.教育部-校務發展資本門
手術教學及微創手術教學之器械	模擬醫學中心	1	400,000	400,000	B.教育部-校務發展資本門
視訊會議系統	醫學系	1	20,000	20,000	B.教育部-校務發展資本門
全波長酵素免分析儀	醫學系生化學科	1	340,000	340,000	B.教育部-校務發展資本門
紫外光可見光光譜儀	醫學系生化學科	1	299,800	299,800	B.教育部-校務發展資本門
桌上型蒸氣滅菌鍋	醫學系生化學科	1	72,600	72,600	B.教育部-校務發展資本門
客製化電網行為箱	醫學系生理學科	1	148,000	148,000	B.教育部-校務發展資本門
電容式觸控導覽型看板	醫學系生理學科	1	62,000	62,000	B.教育部-校務發展資本門
模組化細胞低氧培養箱	醫學系生理學科	1	38,000	38,000	B.教育部-校務發展資本門
人體全身標示骨骼韌帶模型	醫學系解剖學科	3	163,000	489,000	B.教育部-校務發展資本門
桌上型高壓滅菌器	醫學系微生物暨免疫學科	1	93,000	93,000	B.教育部-校務發展資本門
全自動血液分析儀	醫學檢驗生物技術系	1	480,000	480,000	B.教育部-校務發展資本門
學生用顯微鏡	醫學檢驗生物技術系	6	43,000	258,000	B.教育部-校務發展資本門



**慈濟學校財團法人慈濟大學**  
**預計增置重要長期營運資產明細表**  
**113學年度**

全11頁第2頁  
 單位：新臺幣元

項目、重要長期營運資產名稱	提出單位	數量	單價	總價	備註
迴轉式震盪培養箱	醫學檢驗生物技術系	1	97,000	97,000	B.教育部-校務發展資本門
顯微鏡用防潮櫃	醫學檢驗生物技術系	1	58,000	58,000	B.教育部-校務發展資本門
減壓濃縮機R-300	公共衛生學系	1	498,750	498,750	B.教育部-校務發展資本門
顯微拍錄投影系統	公共衛生學系	1	150,000	150,000	B.教育部-校務發展資本門
普拉提五件套大器械組	公共衛生學系	1	95,103	95,103	B.教育部-校務發展資本門
生物安全操作台濾網	公共衛生學系	1	73,000	73,000	B.教育部-校務發展資本門
動力外骨骼肌器人	物理治療學系	1	1,600,000	1,600,000	B.教育部-校務發展資本門
攜帶型平衡測試訓練系統	物理治療學系	1	550,000	550,000	B.教育部-校務發展資本門
慣性阻力評估訓練器	物理治療學系	1	300,000	300,000	B.教育部-校務發展資本門
衝突雷射治療儀	物理治療學系	1	250,000	250,000	B.教育部-校務發展資本門
兒童動作評估工具Movement Assessment Battery for Children,T	物理治療學系	2	85,000	170,000	B.教育部-校務發展資本門
衝突多波段雷射治療儀	物理治療學系	1	100,000	100,000	B.教育部-校務發展資本門
皮巴迪動作發展量表Peabody Developmental Motor Scales, Third	物理治療學系	2	47,800	95,600	B.教育部-校務發展資本門
手持式紫外線治療器	物理治療學系	1	90,000	90,000	B.教育部-校務發展資本門
頸部移動範圍儀	物理治療學系	2	29,500	59,000	B.教育部-校務發展資本門
X光影像對比度分析模組	醫學影像暨放射科學系	2	100,000	200,000	B.教育部-校務發展資本門
掌上型蓋革式輻射偵測儀	醫學影像暨放射科學系	2	48,000	96,000	B.教育部-校務發展資本門
彩色投影器	學士後中醫學系	1	51,500	51,500	B.教育部-校務發展資本門
Microplate rotor (PF-206)	分子生物暨人類遺傳學系	1	74,000	74,000	B.教育部-校務發展資本門
溫控混勻儀	醫學科學研究所	1	184,000	184,000	B.教育部-校務發展資本門
除濕機	醫學科學研究所	2	15,165	30,330	B.教育部-校務發展資本門
藥物分析學實驗室儀器-液相層析串聯式質譜儀(LC/Q-TOF System)	藥學系	1	12,000,000	12,000,000	B.教育部-校務發展資本門
藥物分析學實驗室儀器-液相層析串聯式質譜儀(Triple Quadrupole LC-MS)	藥學系	1	8,000,000	8,000,000	B.教育部-校務發展資本門
藥物分析學實驗室儀器-液相層析儀(UPLC-DAD)	藥學系	1	3,500,000	3,500,000	B.教育部-校務發展資本門
藥物分析學實驗室儀器-近紅外光譜儀 (FT-NIR)	藥學系	1	1,302,000	1,302,000	B.教育部-校務發展資本門
新設系所(設備類)-教師實驗/行政空間/教室設備設置費	藥學系	1	1,000,000	1,000,000	B.教育部-校務發展資本門
生藥學實驗室儀器設備-光學顯微鏡(40-2000倍；三眼)	藥學系	12	28,875	346,500	B.教育部-校務發展資本門



**慈濟學校財團法人慈濟大學**  
**預計增置重要長期營運資產明細表**  
**113學年度**

全11頁第3頁  
 單位：新臺幣元

項目、重要長期營運資產名稱	提出單位	數量	單價	總價	備註
藥物分析學實驗室儀器-薄層層析(TLC)設備	藥學系	12	23,100	277,200	B.教育部-校務發展資本門
直立式旋轉真空減壓濃縮機	藥學系	2	105,000	210,000	B.教育部-校務發展資本門
桌上型冷凍乾燥機	藥學系	1	173,250	173,250	B.教育部-校務發展資本門
滑走式切片機	藥學系	2	52,500	105,000	B.教育部-校務發展資本門
無菌操作台	藥學系	1	80,000	80,000	B.教育部-校務發展資本門
手動製丸機(方劑學)	藥學系	3	26,250	78,750	B.教育部-校務發展資本門
口材所實驗教室(含設備)	口腔醫學暨材料研究所	1	1,000,000	1,000,000	B.教育部-校務發展資本門
細胞培養箱	口腔醫學暨材料研究所	2	315,000	630,000	B.教育部-校務發展資本門
冷凍式離心機	口腔醫學暨材料研究所	1	341,520	341,520	B.教育部-校務發展資本門
接種環加熱滅菌(接種棒用)	口腔醫學暨材料研究所	1	100,100	100,100	B.教育部-校務發展資本門
@p0轉式震盪培養箱	口腔醫學暨材料研究所	1	97,000	97,000	B.教育部-校務發展資本門
桌上型高壓滅菌器	口腔醫學暨材料研究所	1	93,000	93,000	B.教育部-校務發展資本門
無菌操作台	口腔醫學暨材料研究所	1	80,000	80,000	B.教育部-校務發展資本門
桌上型蒸氣滅菌鍋	口腔醫學暨材料研究所	1	72,600	72,600	B.教育部-校務發展資本門
精密天平	口腔醫學暨材料研究所	1	53,000	53,000	B.教育部-校務發展資本門
行動護理車	護理學系	5	250,000	1,250,000	B.教育部-校務發展資本門
電子式聽診教學系統	護理學系	6	90,500	543,000	B.教育部-校務發展資本門
浮腫觸診模型(一套5個)日本製	護理學系	17	28,000	476,000	B.教育部-校務發展資本門
Port-A 護理教學模型	護理學系	9	48,500	436,500	B.教育部-校務發展資本門
可攜式超音波膀胱容量測定儀	護理學系	1	320,000	320,000	B.教育部-校務發展資本門
全護式電動醫療病床	護理學系	8	35,000	280,000	B.教育部-校務發展資本門
影像互動遊戲組-人像版	護理學系	1	265,000	265,000	B.教育部-校務發展資本門
人體組成分析儀	護理學系	1	250,000	250,000	B.教育部-校務發展資本門
十二導程中英文電腦分析心電圖儀	護理學系	1	238,000	238,000	B.教育部-校務發展資本門
輸血加溫器	護理學系	10	22,000	220,000	B.教育部-校務發展資本門
電子式握力計	護理學系	12	15,000	180,000	B.教育部-校務發展資本門
翻身移擺位教學組	護理學系	2	57,400	114,800	B.教育部-校務發展資本門



**慈濟學校財團法人慈濟大學**  
**預計增置重要長期營運資產明細表**  
**113學年度**

全11頁第4頁  
 單位：新臺幣元

項目、重要長期營運資產名稱	提出單位	數量	單價	總價	備註
電動產台	護理學系-學士	1	420,000	420,000	B.教育部-校務發展資本門
血壓血氧生理監視器	護理學系-學士	4	75,000	300,000	B.教育部-校務發展資本門
靜脈定位器	護理學系-學士	1	270,000	270,000	B.教育部-校務發展資本門
乳房模型	護理學系-學士	2	85,000	170,000	B.教育部-校務發展資本門
臀部注射模型	護理學系-學士	1	167,000	167,000	B.教育部-校務發展資本門
AED自動體外心臟去顫器	護理學系-學士	1	135,000	135,000	B.教育部-校務發展資本門
手臂前正中皮下靜脈注射墊	護理學系-學士	6	11,000	66,000	B.教育部-校務發展資本門
手背靜脈注射墊	護理學系-學士	6	11,000	66,000	B.教育部-校務發展資本門
insta360xs	護理學系-學士	1	20,999	20,999	B.教育部-校務發展資本門
RODE Wireless Pro一對二專業版無線麥克風組	護理學系-學士	1	15,700	15,700	B.教育部-校務發展資本門
ZOOM P4 4人行動錄音 Podcast套組	護理學系-學士	1	14,480	14,480	B.教育部-校務發展資本門
86吋KTA-PRO多點式觸控螢幕	護理學系-碩士	2	96,500	193,000	B.教育部-校務發展資本門
護理多功能假病人	學士後護理學系	5	148,000	740,000	B.教育部-校務發展資本門
電容式觸控導覽型看板	學士後護理學系	2	96,000	192,000	B.教育部-校務發展資本門
數位資訊講桌	學士後護理學系	1	104,600	104,600	B.教育部-校務發展資本門
雷射投影機	學士後護理學系	1	99,000	99,000	B.教育部-校務發展資本門
身體組成分析儀	長期照護研究所	1	765,000	765,000	B.教育部-校務發展資本門
電動照護床	長期照護研究所	10	30,000	300,000	B.教育部-校務發展資本門
觸控式螢幕	長期照護研究所	2	120,225	240,450	B.教育部-校務發展資本門
人體教學模型	長期照護研究所	1	190,000	190,000	B.教育部-校務發展資本門
移位機	長期照護研究所	1	90,000	90,000	B.教育部-校務發展資本門
輪椅	長期照護研究所	1	88,000	88,000	B.教育部-校務發展資本門
智慧床墊照護系統	長期照護研究所	1	69,100	69,100	B.教育部-校務發展資本門
旋轉椅	長期照護研究所	1	40,000	40,000	B.教育部-校務發展資本門
氣墊床	長期照護研究所	1	36,000	36,000	B.教育部-校務發展資本門
浴廁安全輔助用品	長期照護研究所	1	32,000	32,000	B.教育部-校務發展資本門
人體教學模型	長期照護研究所	1	30,000	30,000	B.教育部-校務發展資本門



**慈濟學校財團法人慈濟大學**  
**預計增置重要長期營運資產明細表**  
**113學年度**

全11頁第5頁  
 單位：新臺幣元

項目、重要長期營運資產名稱	提出單位	數量	單價	總價	備註
智慧型人型機器人	長期照護研究所	1	29,860	29,860	B.教育部-校務發展資本門
輪椅	長期照護研究所	1	16,000	16,000	B.教育部-校務發展資本門
浴廁安全輔助用品	長期照護研究所	1	14,000	14,000	B.教育部-校務發展資本門
便盆椅	長期照護研究所	1	13,000	13,000	B.教育部-校務發展資本門
單槍投影機	社會工作學系	1	18,600	18,600	B.教育部-校務發展資本門
55吋R系列工業/電容式觸控導覽型看板	人類發展與心理學系	1	62,000	62,000	B.教育部-校務發展資本門
矽膠沐浴娃娃	兒童與家庭教育學系	2	40,000	80,000	B.教育部-校務發展資本門
雷射投影機	兒童與家庭教育學系	1	33,000	33,000	B.教育部-校務發展資本門
數位攝影機	宗教與人文研究所	1	48,800	48,800	B.教育部-校務發展資本門
空拍機	經營管理學系	2	11,499	22,998	B.教育部-校務發展資本門
EVO CLOUD雲端管理系統(71組)	資訊科技與管理學系	1	345,000	345,000	B.教育部-校務發展資本門
音響系統	資訊科技與管理學系	1	120,000	120,000	B.教育部-校務發展資本門
MetaSpace	資訊科技與管理學系	1	95,000	95,000	B.教育部-校務發展資本門
SONY數位單眼相機	傳播學系	3	85,000	255,000	B.教育部-校務發展資本門
SONY數位單眼相機鏡頭	傳播學系	1	67,980	67,980	B.教育部-校務發展資本門
SONY數位單眼相機鏡頭	傳播學系	1	55,980	55,980	B.教育部-校務發展資本門
(新增)一對二無線麥克風直播收音系統	實習廣播電臺	2	16,500	33,000	B.教育部-校務發展資本門
單眼相機	媒體製作暨教學中心	4	40,000	160,000	B.教育部-校務發展資本門
成音設備	媒體製作暨教學中心	6	15,000	90,000	B.教育部-校務發展資本門
攝影燈具	媒體製作暨教學中心	4	15,000	60,000	B.教育部-校務發展資本門
長期照護實習模型	教務處	3	190,000	570,000	E.教育部-高教深耕計畫
口腔照護模型	教務處	1	71,000	71,000	E.教育部-高教深耕計畫
LED半身式甦醒急救訓練模型	教務處	2	29,900	59,800	E.教育部-高教深耕計畫
家用Surface Pro8(i7/16G/512G)-石墨黑;13吋;四核心第11代Intel	教務處	1	55,900	55,900	E.教育部-高教深耕計畫
足部照護訓練模型	教務處	1	32,760	32,760	E.教育部-高教深耕計畫
成人梗塞模型	教務處	1	29,900	29,900	E.教育部-高教深耕計畫
Samsung 第2代 The Freestyle 微型智慧投影機 SP-LFF3CLAXXZW	教務處	1	29,900	29,900	E.教育部-高教深耕計畫



**慈濟學校財團法人慈濟大學**  
**預計增置重要長期營運資產明細表**  
**113學年度**

全11頁第6頁  
 單位：新臺幣元

項目、重要長期營運資產名稱	提出單位	數量	單價	總價	備註
手提式吸引器(居家式抽痰機)	教務處	2	14,000	28,000	E.教育部-高教深耕計畫
電動拍痰器	教務處	1	20,000	20,000	E.教育部-高教深耕計畫
浮腫觸診模型	教務處	1	18,060	18,060	E.教育部-高教深耕計畫
台達M+護智燈組	教務處	1	17,000	17,000	E.教育部-高教深耕計畫
身心障礙輔助設施	學生諮商中心	1	90,000	90,000	F.教育部-其他專案計畫
冷卻螢光數位影像系統	生物醫學暨工程學系	1	150,000	150,000	F.教育部-其他專案計畫
多重生理訊號紀錄裝置	生物醫學暨工程學系	1	110,000	110,000	F.教育部-其他專案計畫
全新彩色數位式多功能複合機	師資培育中心	1	84,000	84,000	F.教育部-其他專案計畫
雙頻道無線麥克風	師資培育中心	1	16,000	16,000	F.教育部-其他專案計畫
混音擴大機	師資培育中心	1	14,000	14,000	F.教育部-其他專案計畫
冷凍離心機	醫學系	1	460,000	460,000	H.衛生福利部專案計畫
膝關節注射抽吸模型	醫學系	1	195,000	195,000	H.衛生福利部專案計畫
單軸微操作手臂	醫學系	1	110,000	110,000	H.衛生福利部專案計畫
珠砂乾熱滅菌器(有定時器)	醫學系	5	19,800	99,000	H.衛生福利部專案計畫
垂直式無菌無塵操作	醫學系	1	80,000	80,000	H.衛生福利部專案計畫
大體實習室刷洗槽客製化穩壓馬達及管線連接設備	醫學系	2	37,275	74,550	H.衛生福利部專案計畫
動脈穿刺訓練手臂	醫學系	1	45,000	45,000	H.衛生福利部專案計畫
酸鹼度計	醫學系	1	22,500	22,500	H.衛生福利部專案計畫
投影機	醫學系	1	20,000	20,000	H.衛生福利部專案計畫
86吋KTA-PRO多點式觸控螢幕	護理學系-碩士	4	96,500	386,000	H.衛生福利部專案計畫
華碩手持式無線超音波探頭主機一體化	護理學系-碩士	1	160,000	160,000	H.衛生福利部專案計畫
脈衝調製中頻電療機 L-320(插電式)	護理學系-碩士	4	39,600	158,400	H.衛生福利部專案計畫
紫外線可見光分光光譜儀	醫學系	1	299,800	299,800	I.其他政府機關專案計畫
不斷電與穩壓器	貴重暨共同儀器中心	4	50,000	200,000	B.教育部-校務發展資本門
除濕機	貴重暨共同儀器中心	2	20,900	41,800	B.教育部-校務發展資本門
電冰箱	貴重暨共同儀器中心	1	30,000	30,000	B.教育部-校務發展資本門
離心機	貴重暨共同儀器中心	1	30,000	30,000	B.教育部-校務發展資本門
氣體回收裝置	實驗動物中心	1	27,000	27,000	B.教育部-校務發展資本門
直立式洗衣機	實驗動物中心	1	21,400	21,400	B.教育部-校務發展資本門
直立式乾衣機	實驗動物中心	1	15,400	15,400	B.教育部-校務發展資本門
藥物分析學實驗室儀器-熱分析-DSC UV	藥學系	1	924,000	924,000	B.教育部-校務發展資本門
落地型高速泛用冷凍離心機	濫用藥物檢驗中心	1	360,000	360,000	A.校內



**慈濟學校財團法人慈濟大學**  
**預計增置重要長期營運資產明細表**  
**113學年度**

項目、重要長期營運資產名稱	提出單位	數量	單價	總價	備註
-20℃立式無霜冰箱	濫用藥物檢驗中心	1	65,000	65,000	A.校內
三門變頻冰箱	濫用藥物檢驗中心	1	28,800	28,800	A.校內
條碼列印機	濫用藥物檢驗中心	1	27,000	27,000	A.校內
筆記型電腦	校長室	1	28,000	28,000	A.校內
彩色雷射印表機	秘書處	1	127,179	127,179	A.校內
個人電腦(含螢幕)	註冊組	1	36,000	36,000	A.校內
筆電	採購組	1	28,000	28,000	A.校內
彩色噴墨印表機	營繕組	1	14,900	14,900	A.校內
筆記型電腦	評鑑品保組	1	28,000	28,000	A.校內
筆電	推廣教育組	1	28,000	28,000	A.校內
筆記型電腦	終身學習教育中心	2	28,000	56,000	A.校內
個人電腦主機	終身學習教育中心	2	20,000	40,000	A.校內
筆記型電腦	終身學習教育中心	1	28,000	28,000	A.校內
筆記型電腦	終身學習教育中心	1	28,000	28,000	A.校內
筆記型電腦	終身學習教育中心	1	28,000	28,000	A.校內
筆記型電腦	終身學習教育中心	1	28,000	28,000	A.校內
筆記型電腦	終身學習教育中心	1	28,000	28,000	A.校內
個人電腦主機	終身學習教育中心	1	20,000	20,000	A.校內
無線網路設備	電子計算機中心	1	1,514,800	1,514,800	A.校內
自助繳費列印機	電子計算機中心	2	450,000	900,000	A.校內
大圖輸出繪圖機	電子計算機中心	1	149,000	149,000	A.校內
筆記型電腦	環境保護暨職業安全衛生中心	1	28,000	28,000	A.校內
建國校區-多功能事務機	環境保護暨職業安全衛生中心	1	11,990	11,990	A.校內
筆記型電腦	醫學院	3	28,000	84,000	A.校內
筆記型電腦	醫學系藥理學科	1	28,000	28,000	A.校內
筆記型電腦	醫學系微生物暨免疫學科	1	28,000	28,000	A.校內
筆記型電腦	學士後中醫學系	3	28,000	84,000	A.校內
多功能雷射印表機	學士後中醫學系	1	22,000	22,000	A.校內
筆記型電腦	醫學科學研究所	1	28,000	28,000	A.校內
筆記型電腦	口腔醫學暨材料研究所	2	28,000	56,000	A.校內



**慈濟學校財團法人慈濟大學**  
**預計增置重要長期營運資產明細表**  
**113學年度**

全11頁第8頁  
 單位：新臺幣元

項目、重要長期營運資產名稱	提出單位	數量	單價	總價	備註
公用電腦	濫用藥物檢驗中心	1	28,900	28,900	A.校內
電腦主機	護理學系-碩士	9	16,500	148,500	A.校內
桌上型電腦主機	學士後護理學系	3	16,500	49,500	A.校內
筆記型電腦	學士後護理學系	1	28,000	28,000	A.校內
移動式教學互動觸控顯示器	醫學資訊學系	1	89,500	89,500	A.校內
筆記型電腦	永續暨防災碩士學位學程	1	28,000	28,000	A.校內
電腦主機	永續暨防災碩士學位學程	1	18,000	18,000	A.校內
筆記型電腦	人類發展與心理學系	1	28,000	28,000	A.校內
彩色雷射多功能複合機	實習廣播電臺	1	12,000	12,000	A.校內
剪輯後製-教學電腦	媒體製作暨教學中心	1	50,000	50,000	A.校內
筆記型電腦	通識教育中心	1	28,000	28,000	A.校內
個人電腦套組	電子計算機中心	61	28,000	1,708,000	B.教育部-校務發展資本門
學術網路主機	電子計算機中心	1	300,000	300,000	B.教育部-校務發展資本門
不斷電供應器	電子計算機中心	1	153,000	153,000	B.教育部-校務發展資本門
個人電腦	資訊科技與管理學系	10	33,000	330,000	B.教育部-校務發展資本門
個人電腦	教務處	21	75,900	1,593,900	E.教育部-高教深耕計畫
筆記型電腦	師資培育中心	1	30,000	30,000	F.教育部-其他專案計畫
雷射印表機	護理學系-碩士	1	19,510	19,510	H.衛生福利部專案計畫
<b>圖書及博物</b>				<b>20,650,000</b>	
中外文紙本圖書	圖書館	1	3,750,000	3,750,000	B.教育部-校務發展資本門
中外文電子書	圖書館	1	3,000,000	3,000,000	B.教育部-校務發展資本門
中外文電子資料庫及電子期刊系統(複數年合約及買斷型資源)	圖書館	1	10,770,000	10,770,000	B.教育部-校務發展資本門
東西文刊物	圖書館	1	1,710,000	1,710,000	B.教育部-校務發展資本門
中外文視聽資料	圖書館	1	1,250,000	1,250,000	B.教育部-校務發展資本門
中外文光碟資料庫	圖書館	1	170,000	170,000	B.教育部-校務發展資本門
<b>其他設備</b>				<b>70,398,821</b>	
校本部、人社校區教學區網路攝影機	事務組	10	16,117	161,170	A.校內
節能燈具更新工程	營繕組	1	3,361,050	3,361,050	A.校內
電能管理系統升級工程	營繕組	1	1,709,400	1,709,400	A.校內
自來水用量監視工程	營繕組	1	762,510	762,510	A.校內
水塔加裝防墜設施工程(建國校區)	營繕組	1	516,000	516,000	A.校內
電話分機重整	營繕組	1	361,200	361,200	A.校內
學生宿舍熱水槽溫度顯示系統	營繕組	14	21,314	298,396	A.校內
氧氣濃度偵測儀	模擬醫學中心	1	18,800	18,800	A.校內



**慈濟學校財團法人慈濟大學**  
**預計增置重要長期營運資產明細表**  
**113學年度**

項目、重要長期營運資產名稱	提出單位	數量	單價	總價	備註
二級實驗室刷卡機更新工程	醫學系生化學科	1	47,000	47,000	A.校內
監控主機	貴重暨共同儀器中心	1	20,000	20,000	B.教育部-校務發展資本門
電動自行車	事務組	2	27,800	55,600	A.校內
電動腳踏車	營繕組	4	28,800	115,200	A.校內
中央及介仁校區空間增設工程	營繕組	1	3,985,405	3,985,405	A.校內
建國校區空間增設工程	營繕組	1	2,000,000	2,000,000	A.校內
風管	電子計算機中心	1	320,000	320,000	A.校內
藥劑學實驗室空間設置費	藥學系	1	2,580,000	2,580,000	A.校內
藥物分析實驗室空間設置費	藥學系	1	2,000,000	2,000,000	A.校內
生藥學製備室空間設置費	藥學系	1	1,500,000	1,500,000	A.校內
補助大專校院優化及改善學生輔導工作場地及設備	學生諮商中心	1	3,000,000	3,000,000	F.教育部-其他專案計畫
學生證烙印機	註冊組	1	56,000	56,000	A.校內
飲水機	生活輔導組	7	24,000	168,000	A.校內
冰箱	生活輔導組	7	23,000	161,000	A.校內
輪椅	生活輔導組	6	10,000	60,000	A.校內
LED顯示幕	課外活動組	1	470,000	470,000	A.校內
A3彩色雷射印表機	課外活動組	1	52,000	52,000	A.校內
校本部第二會議室視訊連線系統	事務組	1	802,095	802,095	A.校內
建國校區第一停車場整修	事務組	1	600,000	600,000	A.校內
餐廳冷凍庫設備系統更換工程	事務組	1	240,200	240,200	A.校內
餐廳冷藏庫設備系統更換工程	事務組	1	215,000	215,000	A.校內
建國校區校舍區停車場畫線工程	事務組	1	208,919	208,919	A.校內
飲水機(校本部、人社校區)	事務組	8	20,000	160,000	A.校內
電視機	事務組	10	13,000	130,000	A.校內
中央校區第一、第二停車場畫線工程	事務組	1	123,480	123,480	A.校內
除濕機	事務組	4	25,290	101,160	A.校內
高壓清洗機	事務組	1	85,000	85,000	A.校內
mipro無線麥克風	事務組	2	40,000	80,000	A.校內
混音機	事務組	2	25,250	50,500	A.校內
擴大器	事務組	1	40,900	40,900	A.校內
電源順序開關	事務組	2	13,500	27,000	A.校內
背負式割草機	事務組	1	12,000	12,000	A.校內
第一冰水主機群560RT冰水主機更新工程	營繕組	1	21,054,615	21,054,615	A.校內
冷氣更新、智慧節能管理及增設電源	營繕組	1	7,582,117	7,582,117	A.校內
大捨樓電梯更新	營繕組	1	6,360,000	6,360,000	A.校內
國際分離式冷氣設備	營繕組	27	49,565	1,338,255	A.校內
致美樓熱泵熱水設備及宿舍區熱泵監控系統	營繕組	1	1,100,000	1,100,000	A.校內
建國校區:宿舍致美樓屋頂4號熱泵汰換工程	營繕組	1	1,007,505	1,007,505	A.校內
建國校區:一舍地下室給水機房自來水揚水馬達更換工程	營繕組	1	483,000	483,000	A.校內
建國校區:一舍地下室給水機房井水揚水馬達更換工程	營繕組	1	470,085	470,085	A.校內
電熱水器	營繕組	1	295,579	295,579	A.校內
冰溫熱飲水機	營繕組	10	20,000	200,000	A.校內
木工切台(含集塵機)	營繕組	1	30,450	30,450	A.校內
繳費機pay out收找鈔NV22機組	出納組	1	76,000	76,000	A.校內
單槍投影機(含電動布幕)	終身學習教育中心	5	52,000	260,000	A.校內
擴音設備組	終身學習教育中心	5	40,000	200,000	A.校內
單槍投影機	終身學習教育中心	1	50,000	50,000	A.校內



**慈濟學校財團法人慈濟大學**  
**預計增置重要長期營運資產明細表**  
**113學年度**

項目、重要長期營運資產名稱	提出單位	數量	單價	總價	備註
移動式單槍投影機	終身學習教育中心	1	50,000	50,000	A.校內
單槍投影機	終身學習教育中心	1	50,000	50,000	A.校內
移動式單槍投影機	終身學習教育中心	1	50,000	50,000	A.校內
教學白板	終身學習教育中心	3	15,000	45,000	A.校內
單槍投影機	終身學習教育中心	1	39,000	39,000	A.校內
單槍投影機	終身學習教育中心	1	38,000	38,000	A.校內
電動投影布幕	終身學習教育中心	2	15,000	30,000	A.校內
擴大機	終身學習教育中心	1	15,000	15,000	A.校內
移動式擴音機	終身學習教育中心	1	12,000	12,000	A.校內
電動投影布幕	終身學習教育中心	1	12,000	12,000	A.校內
冷氣	終身學習教育中心	2	130,000	260,000	A.校內
分離式冷氣	終身學習教育中心	2	75,000	150,000	A.校內
定頻單冷落地型冷氣機	終身學習教育中心	1	80,000	80,000	A.校內
熱開飲機	終身學習教育中心	1	30,000	30,000	A.校內
熱開飲機	終身學習教育中心	1	30,000	30,000	A.校內
熱開飲機	終身學習教育中心	1	27,000	27,000	A.校內
EPSON 雷射投影機	人文處	1	103,110	103,110	A.校內
液晶顯示器與立架	人力資源處	1	38,100	38,100	A.校內
空調冰水主機(模擬手術室)	模擬醫學中心	1	543,000	543,000	A.校內
全新彩色數位影印機	醫學系	1	134,000	134,000	A.校內
解剖@p2下抽管路清洗機組	醫學系解剖學科	1	12,000	12,000	A.校內
數位影印機	醫學檢驗生物技術系	1	75,840	75,840	A.校內
碎紙機	護理學系	1	13,390	13,390	A.校內
影印機	護理學系-碩士	1	99,000	99,000	A.校內
冰箱	護理學系-碩士	1	60,000	60,000	A.校內
全自動義式咖啡機	護理學系-碩士	1	50,000	50,000	A.校內
碎紙機	護理學系-碩士	1	20,000	20,000	A.校內
除濕機	國際暨傳播學院	33	15,700	518,100	A.校內
數位影印機	國際暨傳播學院	1	77,935	77,935	A.校內
冰箱	國際暨傳播學院	2	27,590	55,180	A.校內



**慈濟學校財團法人慈濟大學**  
**預計增置重要長期營運資產明細表**  
**113學年度**

全11頁第11頁  
 單位：新臺幣元

項目、重要長期營運資產名稱	提出單位	數量	單價	總價	備註
學生證彩色雙面晶片卡印製機	註冊組	1	148,575	148,575	B.教育部-校務發展資本門
冷氣	貴重暨共同儀器中心	1	95,000	95,000	B.教育部-校務發展資本門
沙發組	長期照護研究所	5	53,000	265,000	B.教育部-校務發展資本門
身心障礙輔助設施	學生諮商中心	1	10,000	10,000	F.教育部-其他專案計畫
<b>購建中營運資產</b>				-	
<b>租賃資產</b>				-	
<b>租賃權益改良物</b>				-	
<b>投資性不動產</b>				-	
<b>購建中之投資性不動產</b>				-	
<b>專利權</b>				-	
<b>電腦軟體</b>				<b>5,314,354</b>	
捐款系統優化	秘書處	1	100,000	100,000	A.校內
職涯自學平台	生涯發展中心	1	489,000	489,000	A.校內
系統軟體	電子計算機中心	1	353,884	353,884	A.校內
Creative Cloud for teams All Apps教育版帳號授權	人類發展與心理學系	6	14,645	87,870	A.校內
My ET線上自學平台學術簡報英語課程(1)(2)	外國語文學系	1	144,000	144,000	A.校內
系統軟體	電子計算機中心	1	1,980,000	1,980,000	B.教育部-校務發展資本門
系統軟體	電子計算機中心	1	1,400,000	1,400,000	B.教育部-校務發展資本門
應用軟體	電子計算機中心	1	309,000	309,000	B.教育部-校務發展資本門
系統軟體	電子計算機中心	1	298,000	298,000	B.教育部-校務發展資本門
系統軟體	電子計算機中心	1	104,000	104,000	B.教育部-校務發展資本門
MSDN套裝軟體	電子計算機中心	1	33,000	33,000	B.教育部-校務發展資本門
系統軟體	教務處	1	15,600	15,600	E.教育部-高教深耕計畫
<b>租賃權益</b>				-	
<b>發展中之無形資產</b>				-	
<b>其他無形資產</b>				-	



慈濟學校財團法人慈濟大學  
 預計借款變動表  
 113學年度

全1頁第1頁  
 單位：新臺幣元

借款用途	預計借款期間	估計期初金額	預計本學年度舉借金額	預計本學年度償還金額	預計期末金額	備註
合計		0	0	0	0	

註：本學年度無預計借款規劃。



**慈濟學校財團法人慈濟大學**  
**收入預算明細表**  
**113學年度**

全3頁第1頁  
 單位：新臺幣元

(前)學年度 決算數	項目名稱	(本)學年度 預算數	估計(上)學年 度決算數	(本)學年度預算與估計 (上)學年度決算比較		說明
				差異	%	
<b>290,006,600</b>	<b>學雜費收入</b>	<b>487,221,854</b>	<b>272,751,540</b>	<b>214,470,314</b>	<b>78.63</b>	註1
206,916,598	學費收入	366,637,336	202,558,200	164,079,136	81.00	註2
83,090,002	雜費收入	120,584,518	70,193,340	50,391,178	71.79	註3
<b>15,425,042</b>	<b>推廣教育收入</b>	<b>16,985,000</b>	<b>13,889,915</b>	<b>3,095,085</b>	<b>22.28</b>	註4
<b>431,270,797</b>	<b>產學合作收入</b>	<b>495,826,512</b>	<b>421,449,676</b>	<b>74,376,836</b>	<b>17.65</b>	
<b>722,654,812</b>	<b>補助及受贈收入</b>	<b>1,213,511,618</b>	<b>721,970,592</b>	<b>491,541,026</b>	<b>68.08</b>	以下說明
225,786,905	補助收入	413,699,131	235,153,719	178,545,412	75.93	註5
496,867,907	受贈收入	799,812,487	486,816,873	312,995,614	64.29	註6
<b>81,413,112</b>	<b>財務收入</b>	<b>101,380,000</b>	<b>88,829,646</b>	<b>12,550,354</b>	<b>14.13</b>	
50,410,782	利息收入	74,420,000	58,060,079	16,359,921	28.18	註7
179,810	投資收益	0	0	0	-	
9,056,184	基金收益	12,980,000	10,867,743	2,112,257	19.44	
21,766,336	投資基金收益	13,980,000	19,901,824	(5,921,824)	(29.76)	註8
<b>67,304,504</b>	<b>其他收入</b>	<b>99,702,633</b>	<b>64,605,361</b>	<b>35,097,272</b>	<b>54.33</b>	註9
5,526,690	試務費收入	6,052,000	5,241,190	810,810	15.47	
34,930,316	住宿費收入	59,586,918	35,088,942	24,497,976	69.82	註10
26,847,498	雜項收入	34,063,715	24,275,229	9,788,486	40.32	註11
<b>1,608,074,867</b>	<b>合計</b>	<b>2,414,627,617</b>	<b>1,583,496,730</b>	<b>831,130,887</b>	<b>52.49</b>	



**慈濟學校財團法人慈濟大學**  
**收入預算明細表**  
**113學年度**

全3頁第2頁  
單位：新臺幣元

備註：

註1：1.本校依中華民國112年7月21日(臺教高(三)字第1120070295B)號函同意兩校(慈濟大學與慈濟科技大學)合併，合併基準日為113年8月1日(113學年)，因此113學年各項收入為兩校整併之金額。  
2.112學年預估決算大學部人數2305人+研究所486人合計2791人合計金額為2億7275萬元，113學年增加慈濟科技大學，合併後專科部人數1248人大學部3676人研究所562人，依各學制收費收費標準，預估學雜費收入為4億8722萬元，較112學年預估決算人數增加2695人，金額增加2億1447萬元。

註2：113學年合校後增加慈濟科技大學專科部學生1248人學費收入5268萬元，大學部1310人學費收入8948萬元，研究所72人學費收入466萬元，慈濟大學113學年新增藥學系1班30人及口材所4人，自然增班後有合計大學部2366人學費收入1億7930萬元，研究所490人3547萬元，113學年概估暑修及學程學分費收入為505萬元，合計學費收入為3億6664萬元。  
較112學年預估決算2791人學費收入2億256萬元，增加1億6408萬元

註3：113學年合校後增加慈濟科技大學專科部學生1248人雜費收入2082萬元，大學部1310人雜費收入2500萬元，研究所72人雜費收入157萬元，慈濟大學113學年新增藥學系1班30人及口材所4人，自然增班後有合計大學部2366人雜費收入6535萬元，研究所490人784萬元，合計雜費收入為1億2058萬元。  
較112學年預估決算2791人雜費收入7019萬元，增加5039萬元

註4：1.本校依中華民國112年7月21日(臺教高(三)字第1120070295B)號函同意兩校(慈濟大學與慈濟科技大學)合併，合併基準日為113年8月1日(113學年)，因此113學年各項收入為兩校整併之金額。  
2.113學年開設一般推廣課程增加建國校區預估推廣收入為979萬元，較112學年預估決算收入739萬元，增加240萬元。  
3.113學年華語課程推廣收入預估為720萬元，較112學年預估決算收入650萬元，增加70萬元。  
合計113學年推廣收入較112學年預估決算金額增加310萬元

註5：1.本校依中華民國112年7月21日(臺教高(三)字第1120070295B)號函同意兩校(慈濟大學與慈濟科技大學)合併，合併基準日為113年8月1日(113學年)，因此113學年各項收入為兩校整併之金額。  
2.補助收入增加1億7855萬元，依補助來源區分析  
(1)教育部增加1億6433萬元：主因增加調薪差額補助等2882萬元，合校後科大校務發展經費及高教深耕(113年)等補助1億3551萬元  
(2)衛福部增加763萬元：主因增加原住民族及離島地區醫事人員養成計畫培育公費生  
(3)其他增加659萬元；主要為增加退除役官兵輔導委員會重點科別培育公費生70萬元，合校後增加原民會-原住民生獎助金等其他機關補助589萬元

註6：受贈收入增加3億1300萬元，主要為以學生人數需求向慈濟基金會或其他民間機構申請及獲得各類捐助，因合校後學生人數增加，受贈收入增加，分項說明如下：  
1.慈濟基金會-營運發展項目增加1億9238萬元，合校後增加2630名學生，增加優質教育計畫補助，培育優秀醫護人才。  
2.慈濟基金會-校務發展基金項目增加5000萬元，合校後增加學校法人支援慈濟教育的長程發展。  
3.慈濟基金會-安心助學-獎助學項目增加4452萬元，合校後增加2630名學生，增加獎助優秀及清寒學生安心助學。  
4.其他民間機構捐助增加2610萬元，主因學校法人支援新增系所及搬遷經費3406萬元，支援模醫中心經費減少704萬元、印證文教基金會計畫及其他機構等減少339萬元、合校後增加境外企業人才培育247萬元。

註7：113學年以36億9,660萬元基金,含定存一年,平均利率1.708%、定存半年,平均利率1.43%,及約定活儲與一般活儲利息0.74%估算利息收入為7442萬元，較112學年預估決算金額5806萬元增加1636萬元。

註8：113學年以1億8630萬元定存一年平均利率1.708%計318萬元、9300萬元定存半年,平均利率1.43%計133萬元、美金定存417.93萬定存平均利率4%計527萬元、投資標的配息420萬，合計投資基金收益為1398萬元，較112學年投資基金收益預估決算金額1990萬元，減少592萬元。

註9：1.本校依中華民國112年7月21日(臺教高(三)字第1120070295B)號函同意兩校(慈濟大學與慈濟科技大學)合併，合併基準日為113年8月1日(113學年)，因此113學年各項收入為兩校整併之金額。  
2.其他收入主要為增加建國校區後，增加三棟宿舍及校地設備使用等各項收入113學年預算金額為9970萬元，較112學年預估決算收入6460萬元，增加3510萬元。  
3.住宿費收入(註10)及雜項收入(註11)說明如下

註10：增加建國校區三棟宿舍及預估國際學舍等招待所使用率增加，住宿費收入增加2450萬元，以住宿別，區分  
(1)學生-建國校區上下學期住宿費1859萬元(依112學年概估3522人次男女宿舍價格不同)暑期住宿157萬元，合計增加2016萬元  
(2)教職員住宿-建國校區單身宿舍住宿，增加115萬元  
(3)國際學舍及招待所預估增加使用率，增加120萬元  
(4)宿舍冷氣電費儲值-增加建國校區及招待所等住宿率增加，宿舍冷氣電費儲值增加199萬元



慈濟學校財團法人慈濟大學  
收入預算明細表  
113學年度

備註：

- 註11：合校後共計三個校區，設備設施使用等雜項收入預計增加979萬元，增加項目為
1. 整合收費-新生收取電腦及網路通訊使用費，增加443萬元
  2. 增加建國校區太陽能光電租金178萬元
  3. 增加建國校區基地台租金收入26萬元
  4. 增加建國校區各項設備設施場地使用等收入277萬元
  5. 停車費及體育館清潔費收入預計增加55萬元



**慈濟學校財團法人慈濟大學**  
**成本與費用預算明細表**  
**113學年度**

全4頁第1頁  
 單位：新臺幣元

(前)學年度 決算數	項目名稱	(本)學年度 預算數	估計(上)學年度 決算數	(本)學年度預算與估計 (上)學年度決算比較		說明
				差異	%	
<b>200,031,666</b>	<b>行政管理支出</b>	<b>428,058,319</b>	<b>218,332,564</b>	<b>209,725,755</b>	<b>96.06</b>	註1
113,383,866	人事費	211,828,693	126,097,838	85,730,855	67.99	註2
27,216,493	業務費	45,262,088	33,549,974	11,712,114	34.91	註3
7,703,605	維護費	17,067,104	7,269,672	9,797,432	134.77	註4
5,685,757	退休撫卹費	9,668,124	5,596,785	4,071,339	72.74	註5
46,041,945	折舊及攤銷	144,232,310	45,818,295	98,414,015	214.79	註6
<b>1,000,603,639</b>	<b>教學研究及訓輔支出</b>	<b>1,754,759,562</b>	<b>1,048,584,923</b>	<b>706,174,639</b>	<b>67.35</b>	註7
562,781,821	人事費	970,790,639	610,060,588	360,730,051	59.13	註8
170,285,544	業務費	391,820,772	259,053,933	132,766,839	51.25	註9
19,861,490	維護費	45,506,113	28,165,147	17,340,966	61.57	註10
18,647,118	退休撫卹費	32,205,024	19,768,784	12,436,240	62.91	註11
229,027,666	折舊及攤銷	314,437,014	131,536,471	182,900,543	139.05	註12
<b>120,952,982</b>	<b>獎助學金支出</b>	<b>232,816,679</b>	<b>137,940,020</b>	<b>94,876,659</b>	<b>68.78</b>	註13
11,144,469	獎學金支出	38,485,216	15,305,106	23,180,110	151.45	註14
109,808,513	助學金支出	194,331,463	122,634,914	71,696,549	58.46	註15
<b>13,434,707</b>	<b>推廣教育支出</b>	<b>25,266,933</b>	<b>18,017,511</b>	<b>7,249,422</b>	<b>40.24</b>	註16
10,396,936	人事費	16,362,804	12,402,053	3,960,751	31.94	註17
1,671,843	業務費	5,292,072	3,825,687	1,466,385	38.33	註18
117,729	維護費	200,000	149,332	50,668	33.93	盤點設備情況預估維護費，增加5萬元。
0	退休撫卹費	355,032	257,309	97,723	37.98	註19
1,248,199	折舊及攤銷	3,057,025	1,383,130	1,673,895	121.02	註20
<b>164,234,279</b>	<b>產學合作支出</b>	<b>180,948,747</b>	<b>143,549,157</b>	<b>37,399,590</b>	<b>26.05</b>	註21
81,460,855	人事費	71,937,065	64,878,758	7,058,307	10.88	
72,159,204	業務費	87,989,277	67,911,314	20,077,963	29.56	註22
2,081,108	維護費	3,090,000	2,000,000	1,090,000	54.50	註23
0	退休撫卹費	520,332	494,316	26,016	5.26	
8,533,112	折舊及攤銷	17,412,073	8,264,769	9,147,304	110.68	註24
<b>10,497,840</b>	<b>財務費用</b>	<b>0</b>	<b>0</b>	<b>0</b>	<b>-</b>	
10,493,147	投資基金損失	0	0	0	-	
4,693	特種基金損失	0	0	0	-	
<b>10,483,256</b>	<b>其他支出</b>	<b>9,034,950</b>	<b>4,474,273</b>	<b>4,560,677</b>	<b>101.93</b>	註25
2,406,283	試務費支出	6,964,950	3,535,010	3,429,940	97.03	註26
7,196,488	財產交易短絀	0	0	0	-	
849,156	超額年金給付	2,070,000	939,263	1,130,737	120.39	人力資源處依合校後現況編列超額年金。
31,329	雜項支出	0	0	0	-	
<b>1,520,238,369</b>	<b>合計</b>	<b>2,630,885,190</b>	<b>1,570,898,448</b>	<b>1,059,986,742</b>	<b>67.48</b>	



**慈濟學校財團法人慈濟大學**  
**成本與費用預算明細表**  
**113學年度**

備註：

- 註1：本校依中華民國112年7月21日(臺教高(三)字第1120070295B)號函同意兩校(慈濟大學與慈濟科技大學)合併，合併基準日為113年8月1日(113學年)，因此113學年行政管理支出為兩校整併之金額
- 註2：1130801兩校(慈濟大學與慈濟科技大學)合併，為行政-人事費增加之主因  
(1)行政單位同仁160人，合校後增加行政單位職員110人7832萬元，合計113學年人數為270人。晉級、晉升薪資保險津貼增加443萬元。  
(2)合校後各類職工福利申請增加131萬元，人力資源處概估健檢福利等調漲增加167萬元。  
合計113學年較112學年增加8573萬元。
- 註3：1130801兩校(慈濟大學與慈濟科技大學)合併，建國校區行政單位業務費增加之主因
- 註4：1130801兩校(慈濟大學與慈濟科技大學)合併，建國校區各項維護為增加之主因
- 註5：1130801兩校(慈濟大學與慈濟科技大學)合併，原行政單位同仁160人，合校後增加行政單位職員110人，合計113學年人數為270人，晉級調薪後，提撥退休撫恤費，為增加之主因。
- 註6：1130801兩校(慈濟大學與慈濟科技大學)合併，  
(1)建國校區設備提列折舊增加之主因  
(2)折舊提列方式變更，使用正常之財產已達使用年限後，依剩餘價值以原使用年限，續提折舊，故113學年折舊金額大幅增加。  
(3)113學年行政單位新購78項設備計7157萬元，概估提列折舊數357萬元，加上原有設備因提列折舊方式改變，折舊金額增加5056萬元，合校後增加建國校區設備提列折舊4428萬元。  
合計113學年較112學年增加9841萬元。
- 註7：本校依中華民國112年7月21日(臺教高(三)字第1120070295B)號函同意兩校(慈濟大學與慈濟科技大學)合併，合併基準日為113年8月1日(113學年)，因此113學年教學研究及訓輔支出為兩校整併之金額
- 註8：1130801兩校(慈濟大學與慈濟科技大學)合併，增加護理學院及管理學院，為教學-人事費增加之主因  
(1)113學年教師574人、教學行政73人員人共計647人，較112學年增加護理及管理二學院173名教師28名職員、預計新聘13名教師  
(2)合校增加二學院教師及職員201人增加2億8247萬元，新聘13名教師增加1656萬元，教職員晉級薪資增加2504萬元，合計647人人事費增加3億2407萬元。  
(3)合校後增加護理及管理二學院鐘點費2,475萬元，調整兼任教師鐘點費基準等，鐘點費增加166萬元，合計鐘點費增加2641萬元。  
(4)專案人員依執行現況概估，合校後專案年度計畫繼續執行完畢人事費增加1337萬元，114年依高教深耕申請限額預計減少312萬元，合計專案人員人事費增加1025萬元。  
合計113學年較112學年金額增加3億6073萬元。
- 註9：1130801兩校(慈濟大學與慈濟科技大學)合併，護理學院及管理學院為教學-業務費增加之主因
- 註10：1130801兩校(慈濟大學與慈濟科技大學)合併，建國校區(原慈濟科大校區)-教學單位設施設備各項維護為增加之主因  
(1)各單位盤點設備現況，合校後建國校區教學行政單位維護費增加87萬元，貴儀中心、課外活動組大喜館設施增設工程、實驗動物中心空調箱預濾網價格調漲等增加136萬元。  
(2)合校後建國校區護理及智慧永續管理學院設備維護費增加115萬元，其他各學院維護費依原則編列，增加35萬元。  
(3)營繕組編列校園設施維護費，增加建國校區維護費1068萬元，中央及介仁校區震後教學相關設施維護增加293萬元  
合計113學年較112學年增加1734萬元。
- 註11：1130801兩校(慈濟大學與慈濟科技大學)合併，護理學院及管理學院為教學-退休撫恤費增加之主因  
113學年教師人、教學行政人員人共計647人，合校後增加護理及智慧永續管理二學院教師及職員201人退休撫恤費1010萬元，113學年度晉級調整後增加183萬元，新設系所聘任教師增加51萬元，  
合計113學年較112學年增加1244萬元。
- 註12：1130801兩校(慈濟大學與慈濟科技大學)合併，建國校區(原慈濟科大校區)教學設備折舊增加數為其主因。  
(1)折舊提列方式變更，使用正常之財產已達使用年限後，依剩餘價值以原使用年限，續提折舊，故113學年折舊金額大幅增加。  
(2)113學年教學單位除圖書(2065萬元)外新購203項設備6844萬，概估提列折舊525萬元，加上原有設備因提列折舊方式改變，折舊金額增加1億3045萬元，圖書館報廢過期電子期刊及老舊圖書637萬元，合校後建國校區教學設備提列折舊4083萬元。



**慈濟學校財團法人慈濟大學**  
**成本與費用預算明細表**  
**113學年度**

全4頁第3頁  
單位：新臺幣元

備註：

合計113學年較112學年增加1億8290萬元。

註13：本校依中華民國112年7月21日(臺教高(三)字第1120070295B)號函同意兩校(慈濟大學與慈濟科技大學)合併，合併基準日為113年8月1日(113學年)，因此113學年獎助學金支出為兩校整併之金額，說明如下

註14：(1)合校後增加護理學院及智慧永續管理學院獎學金2630人，招生策略中心修訂各類優秀生入學獎學金辦法，共計增加818萬元。

(2)整合二校績優獎學金(書卷獎)以147班每班10%概估上下學期共計882人每人1萬元及第一名用餐住宿獎助等，合計書卷獎增加936萬元。

(3)全球國際處整合國際新舊生績優獎學金，合校後共計增加358萬元。

(4)宗研所法師獎助增加16萬元，原民會大專原民生等政府單位獎學金增加190萬元。

合計113學年較112學年增加2318萬元。

註15：(1)慈濟基金會、慈濟醫療法人-合校後增加護理專科獎助生，113學年醫護人才依約需求編列，增加4381萬元。

(2)衛福部退輔會培育醫護人才公費生，合校後增加護理-專科生獎助生，113學年醫護人才依約需求編列，增加830萬元。

(3)合校後學海計畫、生活助學金等教育部補助助學金增加457萬元，原民會原住民助學金增加300萬元，另合校後減免補助編列方式修正，政府機關各類助學金減少1680萬元，合計以上政府機關助學金減少923萬元。

(4)華語教學中心113學年人才培育計畫助學金增加12人，增加932萬元。

(5)合校後增加護理學院及智慧永續管理學院研究生助學金、課輔生及TA助理助學金等工讀增加1250萬元。

(6)合校後國內生清寒、急難及烏克蘭、泰北境外清寒生等各類助學依人數及現況概估編列，增加533萬元。

(6)校外-合校後增加泰國企業及印證基金會人才培育助學金167萬元

合計113學年較112學年增加7170萬元。

註16：本校依中華民國112年7月21日(臺教高(三)字第1120070295B)號函同意兩校(慈濟大學與慈濟科技大學)合併，合併基準日為113年8月1日(113學年)，因此113學年推廣教育支出為兩校整併之金額，說明如下

註17：(1)推廣-行政單位職員113學年共計45人，增加建國校區4人增加214萬元，113學年全員晉級後增加49萬元，合計增加263萬元。

(2)合校後開設課程之授課鐘點保險費等，增加133萬元。

合計113學年較112學年增加396萬元。

註18：(1)華語文教學中心擴展及新增三項夏季華語遊學營、服務型活動費、華語專題教材及進修教育組活動費等，增加業務費67萬元。

(2)合校後預計開設課程之各項費用，增加80萬元。

合計113學年較112學年增加147萬元。

註19：推廣-行政單位共計45人，合校後增加建國校區4人8萬元，及依晉級後薪資應提列退撫及勞退金編列，增加2萬元。

合計113學年較112學年增加10萬元。

註20：(1)折舊提列方式變更，使用正常之財產已達使用年限後，依剩餘價值以原使用年限，續提折舊，故113學年折舊金額大幅增加。

(2)終身學習中心等新購28項設備計171萬元，概估提列折舊數為14萬元，加上原有設備提列折舊數291萬元，合計113學年折舊預算金額為305萬元，較112學年依實際設備提列預估折舊決算數為138萬元，增加167萬元。

註21：本校依中華民國112年7月21日(臺教高(三)字第1120070295B)號函同意兩校(慈濟大學與慈濟科技大學)合併，合併基準日為113年8月1日(113學年)，因此113學年產學合作支出為兩校整併之金額，說明如下

註22：(1)合校後研發處以現有計畫案件及發揮產能預計增加12案估列，國科會衛福部等政府機關產學-業務費5139萬元，慈濟基金會、慈濟醫療法人等企業產學-業務費2959萬元，獎勵金等業務費295萬元，合計113學年研發處預估產學業務費8393萬元，較112學年預估決算金額6406萬元，增加1987萬元。

(2)濫用藥物檢驗中心依現況執行概估113學年檢驗分析使用耗材等業務費，增加21萬元。

合計113學年較112學年增加2008萬元。

註23：濫用藥物檢驗中心依質譜儀、分析儀等貴重儀器現況概估保養維護費及系統軟體更新費用，增加109萬元。

註24：(1)折舊提列方式變更，使用正常之財產已達使用年限後，依剩餘價值以原使用年限，續提折舊，故113學年折舊金額大幅增加。



慈濟學校財團法人慈濟大學  
成本與費用預算明細表  
113學年度

全4頁第4頁  
單位：新臺幣元

備註：

(2)濫用藥物檢驗中心等產學執行單位新購5項設備計51萬元，概估提列折舊數為2萬元，加上原有設備提列折舊數1739萬元，合計113學年折舊預算金額為1741萬元，較112學年依實際設備提列預估折舊決算數為826萬元，增加915萬元。

註25：本校依中華民國112年7月21日(臺教高(三)字第1120070295B)號函同意兩校(慈濟大學與慈濟科技大學)合併，合併基準日為113年8月1日(113學年)，因此113學年其他支出為兩校整併之金額，說明如下

註26：合校後招生策略中心依各學制入學方式辦理招生入學作業，增加專科及二四技，合計增加343萬元。



**慈濟學校財團法人慈濟大學**  
**預計購建土地及重大工程明細表**  
**113學年度**

全1頁第1頁  
 單位：新臺幣元

土地及工程名稱	土地或工程 總預算及資金來源			全部計畫 各學年度預算		本學年度預算		說明
	總經費	資金來源及金額		學年度	金額	資金來源	金額	
		自有資金	借款					
合計	0	0	0		0		0	

註：本學年度無購建土地及重大工程規劃。



慈濟學校財團法人慈濟大學  
最近5年現金概況表  
111學年度至115學年度

全4頁第1頁  
單位：新臺幣元

項目	115學年度 預估數	114學年度 預估數	113學年度 預算數	112學年度 預估決算數	111學年度 決算數	備註
<b>經常門現金收入</b>	<b>2,420,489,497</b>	<b>2,417,558,557</b>	<b>2,383,473,649</b>	<b>1,583,496,730</b>	<b>1,473,171,008</b>	
學雜費收入	493,083,734	490,152,794	487,221,854	272,751,540	290,006,600	註1
推廣教育收入	16,985,000	16,985,000	16,985,000	13,889,915	15,425,042	註2
產學合作收入	495,826,512	495,826,512	495,826,512	421,449,676	431,270,797	註3
補助及受贈收入	1,213,511,618	1,213,511,618	1,213,511,618	721,970,592	722,654,812	註4
財務收入	101,380,000	101,380,000	101,380,000	88,829,646	81,413,112	註5
其他收入	99,702,633	99,702,633	99,702,633	64,605,361	67,304,504	註6
減：不產生現金流入之收入	0	0	0	0	(695,500)	112-115無 預估利息
資產負債項目調整增(減)數	0	0	(31,153,968)	0	(112,906,545)	註7
利息股利調整數	0	0	0	0	(21,301,814)	
<b>經常門現金支出</b>	<b>2,157,608,648</b>	<b>2,154,677,708</b>	<b>2,151,746,768</b>	<b>1,383,895,783</b>	<b>1,208,681,488</b>	註8
行政管理支出	428,058,319	428,058,319	428,058,319	218,332,564	200,031,666	註9
教學研究及訓輔支出	1,760,621,442	1,757,690,502	1,754,759,562	1,048,584,923	1,000,603,639	註10
獎助學金支出	232,816,679	232,816,679	232,816,679	137,940,020	120,952,982	註11
推廣教育支出	25,266,933	25,266,933	25,266,933	18,017,511	13,434,707	註12
產學合作支出	180,948,747	180,948,747	180,948,747	143,549,157	164,234,279	註13
財務費用	0	0	0	0	10,497,840	
其他支出	9,034,950	9,034,950	9,034,950	4,474,273	10,483,256	註14
減：不產生現金流出之成本與費用	(479,138,422)	(479,138,422)	(479,138,422)	(187,002,665)	(302,884,293)	註15
資產負債項目調整增(減)數	0	0	0	0	(8,672,588)	註16
利息調整數	0	0	0	0	0	
<b>經常門現金餘(絀)數</b>	<b>262,880,849</b>	<b>262,880,849</b>	<b>231,726,881</b>	<b>199,600,947</b>	<b>264,489,520</b>	
出售資產現金收入	0	0	0	0	0	無
購置動產、無形資產及其他資產 現金支出	142,880,849	142,880,849	162,880,849	97,905,665	131,973,327	
機械儀器及設備	56,517,674	56,517,674	66,517,674	35,966,584	52,189,669	註17
圖書及博物	20,650,000	20,650,000	20,650,000	15,077,581	15,166,824	註18
其他設備	60,398,821	60,398,821	70,398,821	41,214,530	62,484,271	註19
電腦軟體	5,314,354	5,314,354	5,314,354	5,646,970	2,132,563	註20
扣減不動產支出前現金餘絀	120,000,000	120,000,000	68,846,032	101,695,282	132,516,193	
購置不動產現金支出	0	0	0	0	2,303,185	
土地改良物	0	0	0	0	197,447	
預付工程款及未完工程	0	0	0	0	2,105,738	
舉債現金收入	0	0	0	0	0	無
償債現金支出	0	0	0	0	0	無
影響本期現金收支調整數	0	0	352,769,503	0	13,566,208	註21
本期現金及銀行存款淨流入(出)數	120,000,000	120,000,000	421,615,535	101,695,282	143,779,216	
期初現金及銀行存款餘額	5,667,050,533	5,547,050,533	5,125,434,998	5,023,739,716	4,879,960,500	
期末現金及銀行存款餘額	5,787,050,533	5,667,050,533	5,547,050,533	5,125,434,998	5,023,739,716	



**慈濟學校財團法人慈濟大學**  
**最近5年現金概況表**  
**111學年度至115學年度**

全4頁第2頁  
 單位：新臺幣元

附表：

項目	115學年度 預估數	114學年度 預估數	113學年度 預算數	112學年度 預估決算數	111學年度 決算數	備註
期末現金及銀行存款餘額	<b>5,787,050,533</b>	<b>5,667,050,533</b>	<b>5,547,050,533</b>	<b>5,125,434,998</b>	<b>5,023,739,716</b>	
加：短期可變現資產	<b>498,219,928</b>	<b>498,219,928</b>	<b>498,219,928</b>	<b>404,334,969</b>	<b>404,334,969</b>	
應收款項	497,029,690	497,029,690	497,029,690	403,412,979	403,412,979	註22
存出保證金	1,190,238	1,190,238	1,190,238	921,990	921,990	
減：短期須償還負債	<b>164,146,042</b>	<b>164,146,042</b>	<b>164,146,042</b>	<b>126,735,981</b>	<b>126,735,981</b>	
流動負債	309,288,362	309,288,362	309,288,362	212,891,318	212,891,318	註23
減：預收款項	159,715,469	159,715,469	159,715,469	97,252,726	97,252,726	註24
存入保證金	12,709,319	12,709,319	12,709,319	9,233,559	9,233,559	註25
應付退休及離職金	1,863,830	1,863,830	1,863,830	1,863,830	1,863,830	註26
可用現金存量推估數	<b>6,121,124,419</b>	<b>6,001,124,419</b>	<b>5,881,124,419</b>	<b>5,403,033,986</b>	<b>5,301,338,704</b>	

備註：

註1：1. 本校依中華民國112年7月21日(臺教高(三)字第1120070295B)號函同意兩校(慈濟大學與慈濟科技大學)合併，合併基準日為113年8月1日(113學年)。  
 (1)111學年 學生人數3021人(上/3057下/2985)  
 (2)112學年 學生人數2814人(上/2835下/2792)，較上學年減少 207人，學雜費減少約1726萬元  
 (3)113學年 學生人數5486人，較上學年增加 2695人，預估學雜費增加約2億1447萬元，1130801與慈濟科技大學合併學生人數增加，新增藥學系及口材所  
 (4)114學年 學生人數5516人，較上學年增加 30人，預估學雜費增加約293萬元，藥學系及口材所自然增班  
 (5)115學年 學生人數5546人，較上學年增加 30人，預估學雜費增加約293萬元，藥學系自然增班  
 2. 請敘明各學年度全校上下學期學生人數(111、112學年度之「學生人數」係以實際註冊人數填列)：  
 111學年度全校學生人數：上學期3057人，下學期2985人。  
 112學年度全校學生人數：上學期2835人，下學期2792人。  
 113學年度預估全校學生人數：上學期5486人，下學期5486人。(與慈濟技科大合併)  
 114學年度預估全校學生人數：上學期5516人，下學期5516人。(新增系所自然增班)  
 115學年度預估全校學生人數：上學期5546人，下學期5546人。(新增系所自然增班)

註2：1130801兩校(慈濟大學與慈濟科技大學)合併，為差異數之主因。

註3：1130801兩校(慈濟大學與慈濟科技大學)合併，為差異數之主因。

註4：1130801兩校(慈濟大學與慈濟科技大學)合併，為差異數之主因。  
 111學年度決算數受贈收入4億9686萬7907元。  
 112學年度預估決算數受贈收入4億8681萬6873元，較111學年度決算數受贈收入減少2%。(完成受贈)  
 113學年度預估數受贈收入7億9981萬2487元，較111學年度決算數受贈收入增加61%，增加原因為與慈濟科技大學合併。(111學年受贈收入慈濟大學4億9686萬7907元+慈濟科技大受贈收入3億1164萬1086元，合計8億850萬8993元，113學年合校受贈收入7億9981萬2487元較111學年金額減少1%，869萬6506元，故並無需提供捐資承諾證明)與)  
 114學年度預估數受贈收入7億9981萬2487元，較111學年度決算數受贈收入增加61%，增加原因為與慈濟科技大學合併。(同113學年說明，無需提供捐資承諾證明)  
 115學年度預估數受贈收入7億9981萬2487元，較111學年度決算數受贈收入增加61%，增加原因為與慈濟科技大學合併。(同113學年說明，無需提供捐資承諾證明)

註5：1130801兩校(慈濟大學與慈濟科技大學)合併，為差異數之因。

註6：1130801兩校(慈濟大學與慈濟科技大學)合併，為差異數之因。

註7：1130801兩校(慈濟大學與慈濟科技大學)合併，併入慈濟科技大學應收及預收款項  
 (1)112學年應收款預收款變動性不大，無調整數  
 (2)113學年調整數為兩校(慈濟大學與慈濟科技大學)合併，增加應收款及預收款項  
 113學年度應收款項差額=112學年度應收款項淨額4億341萬2979元-113學年度應收款項淨額4億9702萬9690元=-9361萬6711元  
 113學年度預收款項差額=113學年度預收款項1億5971萬5469元-112學年度預收款項9725萬2726元=6246萬2757元  
 113學年度應收款項差額-9361萬6711元+113學年度預收款項差額6246萬2757元=3115萬3968元  
 (3)114學年合校後應收款預收款變動性不大，無調整數



慈濟學校財團法人慈濟大學  
最近5年現金概況表  
111學年度至115學年度

備註：

<p>(4)115學年合校後應收款預收款變動性不大，無調整數</p> <p>註8：1130801兩校(慈濟大學與慈濟科技大學)合併。 111學年度教職員工人數：765人。(含專案助理人員) 112學年度教職員工人數：791人。(含專案助理人員) 113學年度預估教職員工人數：1164人。(二校合併)(含專案助理人員) 114學年度預估教職員工人數：1164人。(二校合併)(含專案助理人員) 115學年度預估教職員工人數：1164人。(二校合併)(含專案助理人員) 111學年度人事費用：7億6802萬3478元。 112學年度預估人事費用：8億1343萬9237元。 113學年度預估人事費用：12億7091萬9201元。(二校合併) 114學年度預估人事費用：12億7091萬9201元。(二校合併) 115學年度預估人事費用：12億7091萬9201元。(二校合併)</p> <p>註9：1130801兩校(慈濟大學與慈濟科技大學)合併。</p> <p>註10：1130801兩校(慈濟大學與慈濟科技大學)合併。</p> <p>註11：1130801兩校(慈濟大學與慈濟科技大學)合併。</p> <p>註12：1130801兩校(慈濟大學與慈濟科技大學)合併。</p> <p>註13：1130801兩校(慈濟大學與慈濟科技大學)合併。</p> <p>註14：1130801兩校(慈濟大學與慈濟科技大學)合併。</p> <p>註15：1130801兩校(慈濟大學與慈濟科技大學)合併，二校整併後，設備報廢認定及提列折舊計算方式修正，調整數計算為-折舊+報廢+財產交易短絀金額。(調整數計算為-折舊+報廢+財產交易短絀金額) (1)111學年調整數為3億288萬4293元 (2)112學年調整數計算如下 行政-折舊及攤銷4581萬8295+教學-折舊及攤銷1億3153萬6471元+推廣-折舊及攤銷138萬3130元+產學-折舊及攤銷826萬4769元，合計1億8700萬2665元 (3)113學年除兩校(慈濟大學與慈濟科技大學)合併外，另外二校整併後，修改折舊及報廢認列及計算，可正常使用已到年限之設備，續提折舊，故折舊金額增加，調整數計算如下 行政-折舊及攤銷1億4423萬2310元+教學-折舊及攤銷3億1443萬7014元+推廣-折舊及攤銷305萬7025元+產學-折舊及攤銷1741萬2073元合計4億7913萬8422元 (4)114-115學年概估同113學年</p> <p>註16：各學年異性不大，預估無異動</p> <p>註17：1130801兩校(慈濟大學與慈濟科技大學)合併，增加二院以及新成立藥學系及口材系，依系所需求， 111學年機械儀器及設備合計為5218萬9669元 112學年依系所需求購置機械儀器及設備合計為3596萬6584元 113學年增加二院以及新成立藥學系及口材系，依系所需求，儀器設備增加3055萬1090元 114學年藥學系口材所第二年課程陸續增購教學儀器設備，較113學年減少1000萬 115學年藥學系第三年課程陸續購置教學儀器設備</p> <p>註18：1130801兩校(慈濟大學與慈濟科技大學)合併，增加二院以及新成立藥學系及口材系，增加圖書購置金額</p> <p>註19：1130801兩校(慈濟大學與慈濟科技大學)合併，增加二院以及新成立藥學系及口材系，依系所需求， 111學年其他設備合計為6248萬4271元 112學年依系所需求購置其他設備4121萬4530元 113學年增加二院以及新成立藥學系及口材系，依系所需求，增設教學空間及設備增加2918萬4291元 114學年藥學系口材所第二年課程陸續增設教學空間及設備，預估較113學年減少1000萬 115學年藥學系第三年課程陸續增設教學空間及設備</p> <p>註20：1130801兩校(慈濟大學與慈濟科技大學)合併，增加二院以及新成立藥學系及口材系，依系所需求， 111學年電腦軟體合計為213萬2563元 112學年依系所需求購置電腦軟體合計為564萬6970元 113學年二校合併增加二院以及新成立藥學系及口材系，依系所需求(如明細)，電腦軟體合計為531萬4354元 114-115學年依系所需求購置電腦軟體</p>
--



慈濟學校財團法人慈濟大學  
最近5年現金概況表  
111學年度至115學年度

全4頁第4頁  
單位：新臺幣元

備註：

註21：1130801兩校(慈濟大學與慈濟科技大學)合併，併入銀行存款餘額，113學年 加項：其他收現數 3億5276萬9503元

註22：1130801兩校(慈濟大學與慈濟科技大學)合併，113學年4億341萬2979元+合併增加慈濟科技大學應收款項9361萬6711元合計為4億9702萬9690元較111學年增加23.21%

註23：1130801兩校(慈濟大學與慈濟科技大學)合併，113學年2億1289萬1318元+合併增加慈濟科技大學流動負債9639萬7044元合計為3億928萬8362元較111學年增加45.28%

註24：1130801兩校(慈濟大學與慈濟科技大學)合併，113學年9725萬2726元+合併增加慈濟科技大學預收款項6246萬2743元合計為1億5971萬5469元較111學年增加64.23%

註25：1130801兩校(慈濟大學與慈濟科技大學)合併，113學年923萬3559元+合併增加慈濟科技大學存入保證金347萬5760元合計為1270萬9319元較111學年增加37.64%

註26：不影響現金流量，預估無變動



學生人數及學雜費收入預計表

附表1-1

一、學雜費收入

序	學費收入	雜費收入	學分費收入	學雜費總收入
合計	361,584,096	120,584,518	5,053,240	487,221,854

五專部

序	科系	學生人數 113學年	113學年 學費	113學年 雜費	113學年 小計
1	餐旅科	2	98,080	36,840	134,920
2	五專護理科	1,246	52,580,020	20,786,300	73,366,320
3	長照科	0	0	0	0
合計		1,248	52,678,100	20,823,140	73,501,240

大學部

序	科系	學生人數113學 年	113學年 學費	113學年 雜費	113學年 小計
1	醫學系	340	29,985,984	11,289,366	41,275,350
2	藥學系	30	2,038,500	892,440	2,930,940
3	醫技系	201	13,657,950	5,979,348	19,637,298
4	物治系	180	12,231,000	5,354,640	17,585,640
5	公衛系	73	4,960,350	2,171,604	7,131,954
6	學士後中醫	225	20,260,800	7,627,950	27,888,750
7	分遺系	87	5,911,650	2,588,076	8,499,726
8	醫放系四技	107	7,687,220	2,136,760	9,823,980
9	醫資系	84	5,707,800	2,498,832	8,206,632
10	醫工系	82	5,571,900	2,439,336	8,011,236
11	二技(日)護理系	243	17,171,870	5,571,028	22,742,898
12	二技(進)護理系	144	5,503,476	1,829,904	7,333,380
13	護理系四技	441	31,740,430	8,662,004	40,402,434
14	護理系	282	19,161,900	8,388,936	27,550,836
15	學士後護理	54	3,961,440	872,640	4,834,080
16	經管系四技	140	10,211,920	2,582,320	12,794,240
17	國際管理系	44	3,455,232	1,317,008	4,772,240
18	資管系四技	144	10,509,440	2,624,640	13,134,080
19	醫管系四技	91	6,654,000	1,589,600	8,243,600
20	社工系	128	9,733,888	2,254,848	11,988,736
21	人發心系	114	8,669,244	2,008,224	10,677,468
22	兒家系	124	9,429,704	2,184,384	11,614,088
23	傳播系	127	9,973,056	3,801,364	13,774,420
25	國際數媒系	26	2,041,728	778,232	2,819,960
26	東方語文系	118	8,973,428	2,078,688	11,052,116
27	外文系	47	3,574,162	827,952	4,402,114
合計		3,676	268,778,072	90,350,124	359,128,196

研究所

序	科系	學生人數113學 年	113學年 學費	113學年 雜費	113學年 小計
1	生醫碩士班	21	1,540,560	339,360	1,879,920
2	臨藥所	2	146,720	32,320	179,040
3	醫技碩士班	13	953,680	210,080	1,163,760
4	物治碩士班	8	586,880	129,280	716,160
5	公衛碩士班	29	2,127,440	468,640	2,596,080
6	後中碩士班	2	180,096	67,804	247,900
7	分遺碩士班	19	1,393,840	307,040	1,700,880
8	醫放碩士班	12	716,816	325,056	1,041,872
9	醫科博士班	76	5,135,200	1,131,200	6,266,400
10	轉譯博士班	4	220,080	48,480	268,560
11	藥毒碩士班	10	733,600	161,600	895,200
12	藥毒博士班	9	660,240	145,440	805,680
13	口材所	4	293,440	64,640	358,080
14	醫資碩士班	24	1,760,640	387,840	2,148,480
15	醫工碩士班	12	880,320	193,920	1,074,240
16	防災碩士班	3	220,080	48,480	268,560
17	護理系碩士班	13	790,176	341,216	1,131,392
18	護理碩士班	74	5,428,640	1,195,840	6,624,480
19	護職碩士班	10	733,600	161,600	895,200
20	長期照護研究所	15	957,334	357,144	1,314,478
21	資管系碩士班	19	1,305,500	324,660	1,630,160
22	醫管系碩士班	13	891,842	222,414	1,114,256
23	社工碩士班	20	1,467,200	323,200	1,790,400
24	人發心碩-心理	40	2,934,400	646,400	3,580,800
25	人發心碩-人類	4	293,440	64,640	358,080
26	宗教所	38	2,787,680	614,080	3,401,760
27	教育碩士班	25	1,834,000	404,000	2,238,000
28	教職碩	15	1,100,400	242,400	1,342,800
29	傳播碩士班	14	1,027,040	226,240	1,253,280
30	東語碩士班	14	1,027,040	226,240	1,253,280
合計		562	40,127,924	9,411,254	49,539,178

學分費

序	項目	說明	113學年 學分費
1	二技延修暑修學分費收入	以112學年概估	141,480
2	四技延修暑修學分費收入	以112學年概估	1,603,440
3	五專延修暑修學分費收入	以112學年概估	1,986,560
4	師培中心教育學程學分費收入	以112學年概估	561,600
5	研究所延修學分費收入	研究所延修生學分費47學分*1310	112,660
6	四技延修生學分費收入	學期延修生學分費250學分*1310	327,500
7	專科延修生學分費收入	學期延修生學分費250學分*1280	320,000
合計			5,053,240

收入明細表

附表1-2

二、推廣教育收入

課程名稱	摘要	113預算數
推廣一般課程	花蓮中心-4期課程每期2,446,250元	9,785,000
推廣華語	季節班129人403萬元、華語人文營82人 275萬元、師資培訓班16人 24萬元、版稅18萬元	7,200,000
	<b>合計</b>	<b>16,985,000</b>

三、產學合作收入

產學合作單位	摘要	113預算數
外來研究單位	國科會-56件，73.4萬元/件	41,113,837
	衛生署-8件，225萬元/件	18,000,000
	衛福部部-健康加值中心	17,000,000
	其他機構14件651萬元	6,512,611
	<b>小計</b>	<b>82,626,448</b>
慈濟基金會	計畫:旗艦型計畫整合型2件444萬.學術型研究計畫1件176萬.產學研磨計畫20件1401萬	20,213,175
	海外人才培育-華語中心1029萬(17人)，全球事務處172萬(6人)	12,012,054
	獎助生-原住民生(140人)	12,380,060
	獎助生-護理系新住民生(51人).一般生(11人)	7,915,600
	獎助生(社工系):培訓志業體相關學生(6人)	1,230,240
	獎助生(醫學系):培訓志業體相關學生(舊生2人)	332,090
	獎助生(兒家系):培訓志業體相關學生(4人)	209,136
	<b>小計</b>	<b>54,292,355</b>
慈濟醫療法人	慈濟醫療-支援及改善臨床教學	245,860,000
	慈濟醫療研究經費	45,947,018
	慈濟醫療-獎助生:護理原住民生1,496萬(203人).	14,963,746
	慈濟醫療-獎助生:護理一般生731萬(54人).新住民生106萬(7人).境外生535萬(24人)	13,720,165
	慈濟醫療-獎助生(醫學系22人)	3,382,390
	慈濟醫療-獎助生(藥學系15人)	2,235,090
	<b>小計</b>	<b>326,108,409</b>
東部相關機關	濫用藥物檢驗預計免疫檢驗15000件@1000元	15,000,000
志玄文教基金會	委辦20個中心推廣教育課程	8,682,000
花蓮縣政府	113年度委託經營管理洄瀾親子館-花蓮縣政府(第6年)510萬.光復(第4年)309萬	8,190,000
慈濟傳播人文志業	培訓媒體製作人(4人@185,460)	927,300
	<b>小計</b>	<b>32,799,300</b>
	<b>合計</b>	<b>495,826,512</b>

#### 四、捐助補助收入

##### 1. 補助收入

補助單位	摘要	113預算數
教育部	整體發展獎補助款(依113年度核報預估算)	138,000,000
	提升教學專案補助-深耕計畫(主冊656萬+USR6件1520萬+弱勢598萬+原住民輔導245萬，共計1億1629萬)	89,215,237
	調薪差額補助(依113年度核定數編列)	46,002,710
	教學實踐研究計畫24件	11,114,899
	全球優秀青年學子來臺蹲點計畫	10,000,000
	學輔遞補輔導人力經費	9,000,000
	全球事務處-選送優秀學生出國研修計畫(學海飛颺.學海築夢.學海築夢新南向)	8,286,822
	雙語化學習計畫	5,500,000
	輔導身心障礙學生工作計畫	4,800,886
	補助辦理各項專案計畫活動	3,325,000
	學輔專款補助款(依113年度核定數編列)	2,725,130
	學生生活助學金(工讀).低收入戶補助(依113年度核定數編列)	1,766,573
	研究生補助款(依112年度核定數編列)	2,506,000
	師資培育落實教育實習助學金.實習輔導.精進師資.社會責任計畫(依112補助估算)	2,232,000
	區域原資中心計畫	2,084,795
	台灣.華語獎學金(依112補助估算)	1,860,000
	提升教學專案補助-新南向計畫	1,370,000
	樂齡大學計畫	780,000
	全球事務處僑生助學.工讀.輔導(依112補助估算)	476,000
	教育部補助-其他	26,266,964
	<b>小計</b>	<b>367,313,016</b>
衛生福利部	衛福部醫事養成公費生-學雜費等-醫學系(9人).護理系(46人)	13,110,264
	衛福部重點科別培育公費生-學雜費等-醫學系(34人)	10,635,752
	衛生福利部-花東獎助生	4,573,839
	<b>小計</b>	<b>28,319,855</b>
其他單位	其他政府機構	14,953,900
	退除役官兵輔委會-重點培育	2,812,360
	僑委會	300,000
	<b>小計</b>	<b>18,066,260</b>
	<b>合計</b>	<b>413,699,131</b>

##### 2. 受贈收入

補助單位	摘要	113預算數
慈濟基金會	營運發展	502,428,725
	安心助學-獎助學金(含烏克蘭難民專案補助-安心就學助學金)	100,000,000
	校務發展基金	50,000,000
	<b>小計</b>	<b>652,428,725</b>

慈濟學校財團法人	慈濟學校財團法人-支援經費	64,027,347
慈濟功德會	慈濟功德會-校務發展基金	50,000,000
	支援模醫中經費	20,867,428
	宗研所法師學雜費(4人)	329,792
印證教育基金會	印證教育基金會-獎助學金5人	1,360,735
	印證教育基金會-計畫	3,346,674
其他機構	人才培育-印尼分會	6,200,000
	人才培育-其他	651,786
	受贈收入-其他	600,000
	小計	147,383,762
	合計	799,812,487

### 五、財務收入

項目	摘要	113預算數
利息收入	36億9,660萬元基金,含定存一年,平均利率1.708%、定存半年,平均利率1.43%,及約定活儲與一般活儲利息0.74%估算	74,420,000
基金收益	3億4705萬元定存一年平均利率1.708%計593萬元、1億9,000萬元定存半年,利率1.43%計272萬元	12,980,000
投資基金收益	1億8630萬元定存一年平均利率1.708%計318萬、9300萬元定存半年,平均利率1.43%計133萬元、美金定存417.93萬定存平均利率4%計527萬元、投資標的配息420萬	13,980,000
	合計	101,380,000

### 六、其他收入

項目	摘要	113預算數
試務費收入	學士後中醫2800*1590人=445萬、OSCE測驗報名費40萬、其他招生考試收入120萬	6,052,000
住宿收入	住宿-學生	55,234,918
	住宿-招待所	4,352,000
雜項收入	功學段土地出租租金收入(依公告地價)	5,457,726
	租金-太陽能光電	3,332,789
	租金-基地台	1,500,000
	新生-電腦及網路通訊使用費	4,428,000
	雜項收入	959,400
	動物代養	3,680,000
	體育館場地清潔	2,040,000
	停車場收入	3,504,800
	其他收入:福利社租金、影印收入、成績申請費、儀器.場地使用費及資源回收等平均一學期398萬、PROOF實習餐廳120萬	9,161,000
	合計	99,702,633

慈濟學校財團法人慈濟大學  
人事費用預計表  
113學年度

單位:新臺幣元

單位	項目	現有人數	增加人數	合計	原有金額	新聘增加金額	晉級及其他	合計	備註
行政單位	薪資	270		270	181,384,770		3,755,705	185,140,475	晉級增加206萬元、晉升專員、秘書、技術津貼168萬元
	保險費				14,967,374		456,904	15,424,278	
	加值班費				3,813,000		78,645	3,891,645	
	員工福利				5,561,666		1,810,629	7,372,295	主因增加高階健檢126萬元；服務滿10、20、30年教職員40萬元
	<b>合計</b>	<b>270</b>	<b>0</b>	<b>270</b>	<b>205,726,810</b>	<b>0</b>	<b>6,101,883</b>	<b>211,828,693</b>	
教學單位	教師薪資	561	13	574	746,090,148	16,024,595	23,155,083	785,269,826	增加新進教師13名1602萬元、晉級調薪增加2316萬元
	職員薪資	73		73	60,806,148		774,900	61,581,048	晉級調薪77萬元
	導師費					-		-	
	鐘點費				46,300,076	-	1,658,491	47,958,567	配合教育部調漲兼任鐘點費
	保險費				31,237,010		1,654,349	32,891,359	晉級及保險調整費率
	外來補助計畫	90		90	46,213,529	-	(3,123,690)	43,089,839	教育補助計畫助理人事費
	<b>合計</b>	<b>724</b>	<b>13</b>	<b>737</b>	<b>930,646,911</b>	<b>16,024,595</b>	<b>24,119,133</b>	<b>970,790,639</b>	
推廣教育 (含西部36人)	職員薪資	45	-	45	7,649,726		491,275	8,141,001	晉級調薪
	鐘點費				7,184,827		667,075	7,851,902	增加開課鐘點費
	保險費				351,778		18,123	369,901	
	<b>合計</b>	<b>45</b>	<b>-</b>	<b>45</b>	<b>15,186,331</b>	<b>-</b>	<b>1,176,473</b>	<b>16,362,804</b>	
產學合作	藥物檢驗中心	5	-	5	3,269,608	-	64,754	3,334,362	增加晉級
	醫院產學助理	15		15	8,183,051		157,278	8,340,329	增加晉級
	外來研究助理	92		92	60,262,374		-	60,262,374	外來計畫人事費
	<b>合計</b>	<b>112</b>	<b>-</b>	<b>112</b>	<b>71,715,033</b>	<b>-</b>	<b>222,032</b>	<b>71,937,065</b>	
<b>總計</b>	<b>1,151</b>	<b>13</b>	<b>1,164</b>	<b>1,223,275,085</b>	<b>16,024,595</b>	<b>31,619,521</b>	<b>1,270,919,201</b>		

**慈濟學校財團法人慈濟大學**  
**業務費差異說明**

附表1-4

行政管理支出-業務費

單位：新臺幣元

項目名稱	(本)學年度預算數	估計(上)學年度決算數	(本)學年度預算數與估計(上)學年度決算比較		說明
			差異	%	
事務性費用	3,883,825	2,453,140	1,430,685	58%	依人力配置編列事務性費用，合校後增加建國校區行政單位事務費91萬元，圖書館、教資中心、增編生活輔導組增加40萬元、註冊組印製費及郵資增加14萬元，其他行政單位估列與112預估決算略減2萬元，合計增加143萬元。
員工培訓費	869,780	2,226,100	(1,356,320)	-61%	合校後獎助方式變人力資源處彙編研習費減少134萬元，環安中心職訓增加6萬元，電算中心資安研習減少8萬元，合計減少136萬元。
交通費	1,071,832	859,716	212,116	25%	合校後兩校區晚間固定接駁車為增加之主因
租金	9,141,808	5,437,200	3,704,608	68%	微軟CA作業系統，依合校後教職員人數增加270萬元，ADSL線路及SSL加密憑證增加93萬元，建國校區AED租賃5萬元，會計處影印機租賃1台2萬元，合計增加370萬元。
稅捐	1,100,016	1,097,295	2,721	0%	
廣告費用	1,230,000	832,000	398,000	48%	合校後招生廣告增加28萬元，媒體文宣經費增加10萬元，人力徵才增加2萬元，合計增加40萬元。
電腦配備及耗材	1,665,871	1,254,591	411,280	33%	合校後二校區圖書館汰換螢幕及更新廣播系統增加15萬元，建國校區儲值機耗材2萬元，電算中心增加更換設備零件及工具等17萬元，校長室等印表機傳真機碳粉耗材等增加7萬元，合計增加41萬元。
雜項購置	576,370	214,480	361,890	169%	合校後二校區學生宿舍區小型用品汰換等增加25萬元，招生策略中心及學務處辦公室OA及收納櫃等增加7萬元，事務組會議椅等汰換2萬元，依環安規章購照度偵測器及衛保組汰換除濕機等增加2萬元，合計增加36萬元。
燃料費	2,955,020	2,243,172	711,848	32%	主要為蒸氣鍋爐使用等柴油以10%調幅預估及增加建國校區使用量，合計增加71萬元。
雜項支出	22,767,566	16,932,280	5,835,286	34%	合校後校長室合心共學營增加場次及校務預備金增加231萬元，秘書處召開委員會議、統籌辦理各類慶典文宣及校史導入媒體作業增加111萬元，建物裝修許可、使照申請及安全檢查申報作業等增加108萬元，護理及管理學院外部評鑑費用增加108萬元，校研中心永續報告書等2案計畫增加85萬元，環安中心特殊健檢及建國校區增加20萬元，會計處會計師簽證費增加16萬元，建國校區圖書館及電算中心保全等34萬元，人文處、人力資源處、衛保組、諮商中心等會議雜支6萬元，全球事務處整合國際招生資源等減少135萬元，合計增加584萬元
<b>合計</b>	<b>45,262,088</b>	<b>33,549,974</b>	<b>11,712,114</b>	<b>35%</b>	

教學研究及訓輔支出-業務費

項目名稱	(本)學年度預算數	估計(上)學年度決算數	(本)學年度預算數與估計(上)學年度決算比較		說明
			差異	%	
事務性費用	3,966,300	2,476,216	1,490,084	60%	醫學院增加藥學系及口材所，增加31萬元，增加護理學院及智慧科技管理學院97萬元，依事務費用編列原則通識及體育中心增加13萬元，註冊組其他院所略為增加8萬元，合計增加149萬元。
水電費	80,504,822	52,426,766	28,078,056	54%	合校後增加建國校區電費1600萬元，水費20萬元，預估台電113學年漲價15%中央校區增加980萬元，介仁校區增加154萬元，中央介仁校區自來水費增加54萬元，合計增加2808萬元。
員工培訓費	800,000	643,782	156,218	24%	合校教師人數增加，編列補助進修學雜費較112學年預估決算數增加16萬元
環境清潔美化費	24,940,074	16,022,462	8,917,612	56%	合校後增加建國校區環境清潔美化費581萬元，因應園藝人員退休，預計人社院園藝工程外包事務組清潔美化業務增加229萬元，生輔組三區七棟宿舍環境管理增加81萬元，人文處佛堂前美化增加1萬元，合計增加892萬元。
伙食費	7,030,300	3,332,326	3,697,974	111%	合校後增加建國校區學生用餐483萬元，依學生人數及學生用餐量推估伙食費減少113萬元，合計增加370萬元。

項目名稱	(本)學年度預算數	估計(上)學年度決算數	(本)學年度預算數與估計(上)學年度決算比較		說明
			差異	%	
電腦配備及耗材	1,156,152	702,705	453,447	65%	教資中心提供Adobe軟體及螢幕需求增加10萬元，醫學院汰換螢幕等增加8萬元，合校後護理學院分組後電腦配備需求增加9萬元，智慧科技管理學院增加3萬元，體育中心建國校區海報機耗材增加5萬元，其他學院汰換螢幕購置印表機耗材等增加10萬元，合計增加45萬元。
制服費	5,801,450	2,220,645	3,580,805	161%	合校後增加學生2630人教師173人職員143人增補制服費390萬元，教職員新生人數略為減少，校付50%增補制服，學生制服費減少47萬元，教職員制服概估新進及增補件數增加22萬元，護理系教師實習服減少7萬元，合計增加減少358萬元。
雜項購置	52,167	23,399	28,768	123%	醫學院AdobeAcrobat軟體年費及增購汰換護貝機等3項，合計增加3萬元
研究－人事費	2,200,000	2,049,390	150,610	7%	媒體製作暨教學中心編列研究助理及直播攝影後製人員等人事費，較112學年預估執行金額增加15萬元。
研究－業務費	39,571,880	34,036,480	5,535,400	16%	合校後增加護理學院及智慧科技管理學院173名教師研究量能，研究費增加388萬元，113學年鼓勵教師研究新增鑽石起飛東山學術合夥人跨境計畫等，研究經費較112學年預估執行數增加91萬元，新增微型創業補助辦法，創新智慧財產及產學創業中心增加49萬元，媒體製作暨教學中心彙整期刊論文投稿相關費用較112學年預估執行金額增加33萬元，實驗動物中心略為減少7萬元，合計研究業務費增加554萬元。
專案補助費	157,642,696	99,272,624	58,370,072	59%	合校後繼續申請及執行原科大各項專案計畫增加6658萬元，預估高教深耕於114年度核定減少856萬元，蹲點計畫較112學年增加440萬，台觀觀光學院安置計畫第三年等55案減少405萬元，合計專案活動費增加5837萬元。
雜項支出	8,001,163	5,851,595	2,149,568	37%	合校後增加教資中心校務發展獎助教師項目189萬元，課務組、護理學院及智慧科技管理學院課程外審費等58萬元，醫學系新增藥學系口材所及合校後增加醫放系等各項置辦費增加31萬元，模擬醫學中心無語良師運作經費減少29萬元，各學院等會費外審費等雜支較112學年減少17萬元，學務處、人力資源處等行政單位減少17萬元，合計雜項支出增加215萬元。
學生實習費	5,171,854	3,081,550	2,090,304	68%	學生實習相關費112學年編列使用高教深耕經費，113學年自行編列校內款，合校後護理學院增加139萬元，智慧科技管理學院增加13萬元，課務組編列實習保險費增加57萬元，合計學生實習費增加209萬元。
輔導教學費	27,909,811	19,909,440	8,000,371	40%	合校後增加護理學院教學用品及耗材216萬元，智慧科技管理學院增加6萬元，醫學院新增藥學系及合校後增加醫放系增加教學用品39萬元，教資中心新增數位教材及磨課師課程二案等增加38萬元，二校區圖書館電子期刊訂購等增加509萬元，各學院教材用品增加13萬元，課務組等教學行政單位管理教學耗材等增加25萬元，模擬醫學中心專業手術訓練專用等耗材減少46萬元，合計輔導教學費增加800萬元。
課業活動費	14,552,030	9,901,220	4,650,810	47%	合校後增加體育中心辦理建國校區各項體育競賽78萬元，課務組遴聘業界協同教學增加38萬元，學生人文營增加15萬元，護理學院護理碩士論文、長照所新增課程講座等46萬元，智慧科技管理學院專題講座增加54萬元，醫學院辦理暑期交流營隊暨中醫研討會及醫放系講座等增加38萬元，人文傳播暨社會科學院增加proof餐廳運作等增加99萬元，教資中心新增數位自學等3項課程增加50萬元，全球事務處增加醫管系大手前校國際交流等增加32萬元，課外活動組校外活動人力費增加15萬元，合計課業活動費增加465萬元。
學輔活動費	12,520,073	7,103,333	5,416,740	76%	合校後學輔經費增加15萬元校內款增加29萬元，建國校區新生輔導畢業典禮社團及各類輔導等學務經費增加223萬元，動人文處形塑完善慈誠懿德會制度，整合校內重大活動學輔活動費等較112學年增加295萬元，增加學士後護理學院增加10萬元，醫學院及人文傳播暨社會科學院增加10萬元，國際生各項輔導配合專案資源減少40萬元，合計學輔活動費增加542萬元。
<b>合計</b>	<b>391,820,772</b>	<b>259,053,933</b>	<b>132,766,839</b>	<b>51%</b>	

附表1-5

**慈濟學校財團法人慈濟大學**  
**獎助學金明細表**  
**113學年度**

單位：新臺幣元

	項目	補助方式	學校	政府	小計	
助	碩博士班助學金	113學年助學金	8,196,000	-	8,196,000	
	共同助學措施	共同助學措施(五級弱勢助學金及低收入戶)	1,441,000	-	1,441,000	
	研究生獎助學金	獎勵全額學雜費	9,829,510	-	9,829,510	
	急難救助	幫助家庭突生變故有繼續升學能力	498,000	-	498,000	
學	清寒助學金	清寒助學金(預估每人1萬元上下學期196人)	1,960,000	-	1,960,000	
	弱勢助學金	弱勢助學金	1,107,000	1,766,573	2,873,573	
	揚帆啟航助學金	113學年124人*(45000+22000)=8,308,000	8,308,000	-	8,308,000	
金	課後輔導教學助理費	課後輔導課程80門教學助理費約300人每學期60時	7,910,820	-	7,910,820	
	工讀金	提供學生工讀時數每月(92686)	16,961,593	-	16,961,593	
	慈濟獎助學金	慈濟獎助生	51,244,101	-	51,244,101	
	慈濟獎安心助學金	烏克蘭難民專案補助-安心就學助學金(學雜費100,000+住宿費16,400+生活費120,000)*15人	4,557,602	-	4,557,602	
	學程獎學金	全英語碩、博士學程獎學金	8,000,000	-	8,000,000	
	補助教育部獎助學生出國研修	學海飛颺、學海惜珠及學海築夢等校配合款依教育部規定編列20%	1,657,364	8,286,822	9,944,186	
	國際化交流與學習	國際競賽及交流、志工服務等	2,140,000	-	2,140,000	
	國際學生獎助學金	外國學生獎學金(僑外生、外籍生、交換生)	5,037,120	600,000	5,637,120	
	台灣、華語獎學金	台灣、華語獎學金	-	1,860,000	1,860,000	
	人才培育獎助	慈濟基金會等7項企業人才培育獎助計畫	20,871,457	-	20,871,457	
	師資培育助學金	師資培育助學金.落實教育實習輔導工作	-	666,000	666,000	
	衛福部公費生獎助金	衛福部醫師養成、護理師等共6項公費生	-	28,432,501	28,432,501	
	原民會助學金	原民會提供原住民生助學金	-	3,000,000	3,000,000	
	<b>合 計</b>			<b>149,719,567</b>	<b>44,611,896</b>	<b>194,331,463</b>
	獎	研究生獎勵金	113學年研究生獎勵金	2,219,994	-	2,219,994
		專科及學士生獎勵金	慈濟志業體所屬高中學生就讀慈濟大學獎勵	9,556,400	-	9,556,400
		優秀入學獎學金	入學成績優異獎學金	13,141,350	-	13,141,350
書卷獎金		每班前10%概估445人每人1萬元及第一名用餐及住宿補助	10,710,960	-	10,710,960	
師資培育獎學金		師資培育助學金	382,720	96,000	478,720	
宗研所獎學金		宗研所法師獎學金	329,792	-	329,792	
原民會獎學金		原民會提供原住民生助學金	-	2,048,000	2,048,000	
<b>合 計</b>			<b>36,341,216</b>	<b>2,144,000</b>	<b>38,485,216</b>	
<b>總 計</b>			<b>186,060,783</b>	<b>46,755,896</b>	<b>232,816,679</b>	

製 表 :

會計主任 黃馨誼

主辦會計 :

會計主任 黃馨誼

校 長 :

校長 劉怡均

董 事 長 :

董事長 釋證嚴